

**INFORME D'AUDITORIA DE COMPTES ANUALS ABREUJATS EMÈS PER UN AUDITOR INDEPENDENT**

Als accionistes de REUS TRANSPORT PÚBLIC, S.A.:

**Opinió**

Hem auditat els comptes anuals abreujats de REUS TRANSPORT PÚBLIC, S.A. (la Societat), que comprenen el balanç a 31 de desembre de 2017, el compte de pèrdues i guanys, l'estat de canvis en el patrimoni net, l'estat de fluxos d'efectiu i la memòria (tots ells abreujats) corresponents a l'exercici acabat en aquesta data.

Segons la nostra opinió, els comptes anuals abreujats adjunts expressen, en tots els aspectes significatius, la imatge fidel del patrimoni i de la situació financera de la Societat a 31 de desembre de 2017, així com dels seus resultats corresponents a l'exercici anual acabat en aquesta data, de conformitat amb el marc normatiu d'informació financera que resulta d'aplicació (que s'identifica a la nota 2 de la memòria) i, en particular, amb els principis i criteris comptables continguts en el mateix.

**Fonament de l'opinió**

Hem dut a terme la nostra auditoria de conformitat amb la normativa reguladora d'auditoria de comptes vigent a Espanya. Les nostres responsabilitats d'acord amb aquestes normes es descriuen més endavant a la secció *Responsabilitats de l'auditor en relació amb l'auditoria dels comptes anuals abreujats* del nostre informe.

Som independents de la Societat de conformitat amb els requeriments d'ètica, inclosos els d'independència, que són aplicables a la nostra auditoria de comptes anuals abreujats a Espanya segons el que exigeix la normativa reguladora de l'activitat d'auditoria de comptes. En aquest sentit, no hem prestat serveis diferents dels de l'auditoria de comptes ni han concorregut situacions o circumstàncies que, d'acord amb el que estableix la citada normativa reguladora, hagin afectat la necessària independència de manera que s'hagi vist compromesa.

Considerem que l'evidència d'auditoria que hem obtingut proporciona una base suficient i adequada per a la nostra opinió.

**Aspectes més rellevants de l'auditoria**

Els aspectes més rellevants de l'auditoria són aquells que, segons el nostre judici professional, han estat considerats com els riscos d'incorrecció material més significatius a la nostra auditoria dels comptes anuals abreujats del període actual. Aquests riscos han estat tractats en el context de la nostra auditoria dels comptes anuals abreujats en el seu conjunt, i en la formació de la nostra opinió sobre aquests, i no expressem una opinió per separat sobre aquests riscos.

**Altra informació: Informe de gestió**

L'altra informació, compren exclusivament l'informe de gestió de l'exercici 2017, del qual la seva formulació és responsabilitat del Consell d'Administració de la Societat i no forma part integrant dels comptes anuals abreujats.

La nostra opinió d'auditoria sobre els comptes anuals abreujats cobreix l'informe de gestió. La nostra responsabilitat sobre l'informe de gestió, de conformitat amb l'exigit per la normativa reguladora de l'activitat d'auditoria de comptes, consisteix a avaluar i informar sobre la concordança de l'informe de

gestió amb els comptes anuals, a partir del coneixement de l'entitat obtingut en la realització de l'auditoria dels esmentats comptes i sense incloure informació diferent de l'obtinguda com evidència durant aquesta. Així mateix, la nostra responsabilitat consisteix a avaluar i informar de si el contingut i la presentació de l'informe de gestió són conformes a la normativa que resulta d'aplicació. Si, ens basem en el treball que hem realitzat i concloem que existeixen incorreccions materials, estariem obligats a informar-ne.

Sobre la base del treball realitzat, segons el que hem descrit en el paràgraf anterior, la informació que conté l'informe de gestió concorda amb els dels comptes anuals de l'exercici 2017 i el seu contingut i presentació són conforme a la normativa que resulta d'aplicació.

### **Responsabilitat del Consell d'Administració en relació amb els comptes anuals abreujats**

El Consell d'Administració és el responsable de formular els comptes anuals abreujats adjunts, de manera que expressin la imatge fidel del patrimoni, de la situació financera i dels resultats de la Societat, de conformitat amb el marc normatiu d'informació financera aplicable a la Societat a Espanya, i del control intern que considerin necessari per permetre la preparació de comptes anuals abreujats lliures d'incorrecció material, deguda a frau o error.

En la preparació dels comptes anuals abreujats, el Consell d'Administració és el responsable de la valoració de la capacitat de la Societat per continuar com empresa en funcionament, revelant, segons correspongui, les qüestions relacionades amb l'empresa en funcionament i utilitzant el principi comptable d'empresa en funcionament excepte si el Consell d'Administració té intenció de liquidar la Societat o de cessar les seves operacions, o bé no existeixi una altra alternativa realista.

### **Responsabilitats de l'auditor en relació amb l'auditoria dels comptes anuals abreujats**

Els nostres objectius són obtenir una seguretat raonable que els comptes anuals abreujats en el seu conjunt estan lliures d'incorrecció material, deguda a frau o error, i emetre un informe d'auditoria que conté la nostra opinió.

Seguretat raonable és un alt grau de seguretat però no garanteix que una auditoria realitzada de conformitat amb la normativa reguladora d'auditoria vigent a Espanya sempre detecti una incorrecció material quan existeix. Les incorreccions es poden deure a frau o error i es consideren materials si, individualment o de forma agregada, pot preveure's raonablement que influeixin en les decisions econòmiques que els usuaris prenen basant-se en els comptes anuals abreujats.

En l'Annex d'aquest informe d'auditoria s'inclou una descripció més detallada de les nostres responsabilitats en relació amb l'auditoria dels comptes anuals abreujats. Aquesta descripció que es troba a la següent pàgina és part integrant del nostre informe d'auditoria.

Reus, 16 de març de 2018



**DINÀMIC AUDITORS, S.A.P.**  
R.O.A.C. número S2245  
Raquel Estradé Vallvé



Av. Bellisens, 42  
Edifici Tecnoredessa, desp. 112  
43204 REUS  
T. 977 279 180  
C. Riego, 59  
08202 SABADELL  
T. 934 453 882  
[www.dinamicauditors.com](http://www.dinamicauditors.com)

**Annex del nostre informe d'auditoria**

Adicionalment al que s'ha inclòs al nostre informe d'auditoria, en aquest Annex incloem les nostres responsabilitats respecte a l'auditoria dels comptes anuals abreujats.

**Responsabilitats de l'auditor en relació amb l'auditoria dels comptes anuals abreujats**

Com a part d'una auditoria de conformitat amb la normativa reguladora d'auditoria de comptes a Espanya, apliquem el nostre judici professional i mantenim una actitud d'escepticisme professional durant tota l'auditoria. També:

- Identifiquem i valorem els riscos d'incorrecció material en els comptes anuals abreujats, deguts a frau o error, dissenyem i apliquem procediments d'auditoria per respondre a aquests riscos i obtenim evidència d'auditoria suficient i adequada per proporcionar una base per la nostra opinió. El risc de no detectar una incorrecció material deguda a frau és més elevat que en el cas d'una incorrecció material deguda a error, ja que el frau pot implicar col·lusió, falsificació, omissions deliberades, manifestacions intencionadament errònies, o l'elusió del control intern.
- Obtenim coneixement del control intern rellevant per l'auditoria amb la finalitat de dissenyar procediments d'auditoria que siguin adequats en funció de les circumstàncies, i no amb la finalitat d'expressar una opinió sobre l'eficàcia del control intern de la Societat.
- Avaluem si les polítiques comptables aplicades són adequades i la raonabilitat de les estimacions comptables i la corresponent informació revelada pel Consell d'Administració.
- Concloem sobre si és adequada la utilització, pel Consell d'Administració, del principi comptable d'empresa en funcionament i, basant-nos en l'evidència d'auditoria obtinguda, concloem sobre si existeix o no una incertesa material relacionada amb fets o amb condicions que puguin generar dubtes significatius sobre la capacitat de la Societat per continuar com empresa en funcionament. Si concloem que existeix una incertesa material, es requereix que cridem l'atenció en el nostre informe d'auditoria sobre la corresponent informació revelada als comptes anuals abreujats o, si aquestes revelacions no són adequades, que expressem una opinió modificada. Les nostres conclusions es basen en l'evidència d'auditoria obtinguda fins a la data del nostre informe d'auditoria. No obstant això, els fets o condicions futurs poden ser la causa que la Societat deixi de ser una empresa en funcionament.
- Avaluem la presentació global, l'estructura i el contingut dels comptes anuals abreujats, inclosa la informació revelada, i si els comptes anuals abreujats representen les transaccions i fets subjacents de manera que aconseguixin expressar la imatge fidel.

Ens comuniquem amb el Consell d'Administració de la Societat en relació amb, entre altres qüestions, l'abast i el moment de realització de l'auditoria planificats i les troballes significatives de l'auditoria, així com qualsevol deficiència significativa del control intern que identifiquem en el transcurs de l'auditoria.

Entre els riscos significatius que han estat objecte de comunicació al Consell d'Administració de la Societat, determinem els que han estat més significatius en l'auditoria dels comptes anuals abreujats del període actual i que són, en conseqüència, els riscos considerats més significatius.

Descrivim aquests riscos en el nostre informe d'auditoria tret que les disposicions legals o reglamentàries prohibeixin revelar públicament la qüestió.



## COMPTES ANUALS AL 31 DE DESEMBRE DE 2017

- Balanç de situació abreujat
- Compte de pèrdues i guanys abreujada
  - Estat de canvis en el Patrimoni Net
  - Estat de Fluxos d'Efectiu

**REUS TRANSPORT PÚBLIC, S.A.**  
Balanç al tancament dels exercicis 2017 i 2016  
(Expressat en euros)

| ACTIU  | Nota | Saldo al<br>31/12/2017     | Saldo al<br>31/12/2016     |
|--|------|----------------------------|----------------------------|
| <b>A) ACTIU NO CORRENT</b>                       |      | <b><u>655.270,60</u></b>   | <b><u>804.260,05</u></b>   |
| I.IMMOBILITZAT INTANGIBLE                        | 7    | 1.554,15                   | 2.763,99                   |
| II.IMMOBILITZAT MATERIAL                         | 5    | 653.656,35                 | 801.435,96                 |
| V.INVERSIONS FINANCERES A LLARG TERMINI          |      | 60,10                      | 60,10                      |
| VI.ACTIUS PER IMPOST DIFERIT                     |      | 0,00                       | 0,00                       |
| <b>B) ACTIU CORRENT</b>                          |      | <b><u>1.784.878,21</u></b> | <b><u>1.834.836,41</u></b> |
| II.EXISTÈNCIES                                   | 10   | 37.221,05                  | 33.356,93                  |
| III.DEUTORS COMERCIALS I ALTRES COMPTES A COBRAR | 9    | 448.390,69                 | 1.171.686,90               |
| V.INVERSIONS FINANCERES A CURT TERMINI           | 9    | 1.271.836,86               | 607.978,93                 |
| VII.EFFECTIU I ALTRES ACTIUS LÍQUIDS EQUIVALENTS | 9    | 27.429,61                  | 21.813,65                  |
| <b>TOTAL ACTIU</b>                               |      | <b><u>2.440.148,81</u></b> | <b><u>2.639.096,46</u></b> |

**REUS TRANSPORT PÚBLIC, S.A.**  
Balanç al tancament dels exercicis 2017 i 2016  
(Expressat en euros)

| PATRIMONI NET I PASSIU                                      | Nota      | Saldo al<br>31/12/2017     | Saldo al<br>31/12/2016     |
|---|-----------|----------------------------|----------------------------|
| <b>A) PATRIMONI NET</b>                                     |           | <b><u>2.161.752,91</u></b> | <b><u>2.256.806,85</u></b> |
| <b>A-1) FONS PROPIS</b>                                     | <b>9</b>  | <b><u>1.602.103,93</u></b> | <b><u>1.597.942,01</u></b> |
| I.CAPITAL   |           | 1.623.328,01               | 1.623.328,01               |
| II.PRIMA D'EMISSIÓ  |           | 0,00                       | 0,00                       |
| III.RESERVES  |           | 56.865,31                  | 54.298,31                  |
| V.RESULTAT D'EXERCICIS ANTERIORS                            |           | (79.684,31)                | (81.059,45)                |
| VII.RESULTAT DE L'EXERCICI                                  |           | 1.594,92                   | 1.375,14                   |
| <b>A-3) SUBVENCIONS, DONACIONS I LLEGATS REBUTS</b>         | <b>18</b> | <b><u>559.648,98</u></b>   | <b><u>658.864,84</u></b>   |
| <b>B) PASSIU NO CORRENT</b>                                 |           | <b><u>9.530,38</u></b>     | <b><u>9.778,40</u></b>     |
| I.PROVISIONS A LLARG TERMINI                                |           | 8.903,51                   | 8.903,51                   |
| VI.PASSIUS PER IMPOSTS DIFERITS                             |           | 626,87                     | 874,89                     |
| <b>C) PASSIU CORRENT</b>                                    |           | <b><u>268.865,52</u></b>   | <b><u>372.511,21</u></b>   |
| II.PROVISIONS A CURT TERMINI                                |           | 0,00                       | 0,00                       |
| III.DEUTES A CURT TERMINI                                   | <b>9</b>  | 810,92                     | 1.447,80                   |
| IV.DEUTES AMB EMPRESES DEL GRUP I ASSOCIADES A CURT TERMINI | <b>23</b> | 0,00                       | 0,00                       |
| V.CREDITORS COMERCIALS I ALTRES COMPTES A PAGAR             | <b>9</b>  | <b>268.054,60</b>          | <b>371.063,41</b>          |
| 1.Proveïdors  |           | 25.843,93                  | 89.583,49                  |
| 3.Creditors diversos  |           | 242.210,67                 | 281.479,92                 |
| <b>TOTAL PATRIMONI NET I PASSIU</b>                         |           | <b><u>2.440.148,81</u></b> | <b><u>2.639.096,46</u></b> |

## REUS TRANSPORT PÚBLIC, S.A.

Compte de Pèrdues i Guanys corresponent als exercicis acabat el 31 de desembre de 2017 i 2016  
(Expressat en euros)

|  | Nota      | Saldo al<br>31/12/2017   | Saldo al<br>31/12/2016   |
|--|-----------|--------------------------|--------------------------|
| <b>A)OPERACIONS CONTINUADES</b>  | <b>13</b> |                          |                          |
| 1.IMPORT NET DE LA XIFRA DE NEGOCIS  |           | 967.998,13               | 981.172,69               |
| 2.VARIACIÓ D'EXISTÈNCIES DE PRODUCTES ACABATS I EN CURS DE FABRICACIÓ        |           | 3.864,12                 | 13.578,83                |
| 4.APROVISIONAMENTS   |           | (372.572,99)             | (370.675,40)             |
| 5.ALTRES INGRESSOS D'EXPLOTACIÓ  |           | 1.723.033,93             | 1.798.193,82             |
| 6.DESPESES DE PERSONAL   |           | (1.476.517,34)           | (1.347.539,33)           |
| 7.ALTRES DESPESES D'EXPLOTACIÓ   |           | (813.346,65)             | (1.093.340,22)           |
| 8.AMORTITZACIÓ DE L'IMMOBILITZAT   |           | (151.749,52)             | (155.381,35)             |
| 9.IMPUTACIÓ DE SUBVENCIONS D'IMMOBILITZAT NO FINANCER I ALTRES               |           | 99.463,88                | 100.747,28               |
| 11.DETERIORAMENT I RESULTAT PER ALIENACIONS DE L'IMMOBILITZAT                |           | 0,00                     | 0,00                     |
| 19. ALTRES RESULTATS   |           | 15.375,85                | 70.760,44                |
| <b><u>A.1) RESULTAT D'EXPLOTACIÓ</u></b>                                     |           | <b><u>(4.450,59)</u></b> | <b><u>(2.483,24)</u></b> |
| 12.INGRESSOS FINANCERS   |           | 6.045,51                 | 3.858,38                 |
| 13.DESPESES FINANCERES   |           | 0,00                     | 0,00                     |
| 14.VARIACIÓ DE VALOR RAONABLE EN INSTRUMENTS FINANCERS                       |           | 0,00                     | 0,00                     |
| <b><u>A.2) RESULTAT FINANCER</u></b>   |           | <b><u>6.045,51</u></b>   | <b><u>3.858,38</u></b>   |
| <b><u>A.3) RESULTAT ABANS D'IMPOSTOS</u></b>                                 |           | <b><u>1.594,92</u></b>   | <b><u>1.375,14</u></b>   |
| 17.IMPOST SOBRE BENEFICIS  |           | 0,00                     | 0,00                     |
| <b><u>A.4) RESULTAT DE L'EXERCICI PROCEDENT D'OPERACIONS CONTINUADES</u></b> |           | <b><u>1.594,92</u></b>   | <b><u>1.375,14</u></b>   |
| <b><u>A.5) RESULTAT DE L'EXERCICI</u></b>                                    |           | <b><u>1.594,92</u></b>   | <b><u>1.375,14</u></b>   |

**REUS TRANSPORT PUBLIC, S.A.**

**Estat d'ingressos i despeses reconeguts corresponent a l'exercici acabat el 31 de desembre de 2017 i 2016**

| Concepte   | Notes Memòria | 2017               | 2016                |
|--|---------------|--------------------|---------------------|
| <b>A. Resultat del compte de pèrdues i guanys</b>  |               | <b>1.594,92</b>    | <b>1.375,14</b>     |
| <b>INGRESSOS I DESPESES IMPUTATS DIRECTAMENT AL PATRIMONI</b>  |               |                    |                     |
| I. Per valoració instruments financers   |               | 0,00               | 0,00                |
| 1. Actius financers disponibles per a la venda   |               | 0,00               | 0,00                |
| 2. Altres ingressos i despeses   |               | 0,00               | 0,00                |
| II. Per cobertures de fluxos d'efectiu   |               | 0,00               | 0,00                |
| III. Subvencions, donacions i llegats rebuts   |               | 0,00               | 0,00                |
| IV. Per guanys i pèrdues actuàrials i altres ajustos   |               | 0,00               | 0,00                |
| V. Per actius no corrents i passius vinculats, mantinguts per a la venda                             |               | 0,00               | 0,00                |
| VI. Diferències de conversió   |               | 0,00               | 0,00                |
| VII. Efecte Impositiu  |               | 0,00               | 0,00                |
| <b>B. Total ingressos i despeses imputats directament en el patrimoni net (I+II+III+IV+V+VI+VII)</b> |               | <b>0,00</b>        | <b>0,00</b>         |
| <b>TRANSFERÈNCIES AL COMPTE DE PÈRDUES I GUANYS</b>  |               |                    |                     |
| VIII. Per valoració d'instruments financers  |               |                    |                     |
| 1. Actius financers disponibles per a la venda   |               | 0,00               | 0,00                |
| 2. Altres ingressos i despeses   |               | 0,00               | 0,00                |
| IX. Per cobertures de fluxos d'efectiu   |               | 0,00               | 0,00                |
| X. Subvencions, donacions i llegats rebuts   | 18            | (99.463,88)        | (100.747,28)        |
| XI. Per actius no corrents i passius vinculats, mantinguts per a la venda                            |               | 0,00               | 0,00                |
| XII. Diferències de conversió  |               | 0,00               | 0,00                |
| XIII. Efecte Impositiu   |               | 248,02             | 302,24              |
| <b>C. Total transferències al compte de pèrdues i guanys (VIII+IX+X+XI+XII+XIII)</b>                 |               | <b>(99.215,86)</b> | <b>(100.445,04)</b> |
| <b>TOTAL D'INGRESSOS I DESPESES RECONEGUTS (A+B+C)</b>   |               | <b>(97.620,94)</b> | <b>(99.069,90)</b>  |





**REUS TRANSPORT PÚBLIC, S.A.**

**Estat total de canvis en el Patrimoni net corresponent a l'exercici acabat el 31 de desembre de 2017 i 2016**

|   | Capital      |           | Reserves  | Accions i participacions en patrimoni pro | Resultat d'exercicis anteriors | Altres aportacions de socis | Resultat de l'exercici | Dividends a comple | Altres instruments de patrimoni net | Ajustaments per canvi de valor | Subvencions, donacions i llegats rebuts | TOTAL        |
|---|--------------|-----------|-----------|---|--------------------------------|-----------------------------|------------------------|--------------------|-------------------------------------|--------------------------------|---|--------------|
|   | Esripturat   | No exigit |           |   |                                |                             |                        |                    |                                     |                                |   |              |
| <b>5</b>  |              |           |           |   |                                |                             |                        |                    |                                     |                                |   |              |
| <b>A. Saldo, final de l'any 2015</b>  | 1.623.328,01 |           | 20.003,47 |   | (101.287,79)                   |                             | 20.228,34              |                    |                                     |                                | 759.309,88                              | 2.321.581,91 |
| I. Ajustos per canvi de criteri 2015  |              |           |           |   |                                |                             |                        |                    |                                     |                                |   |              |
| II. Ajustos per errors 2015   |              |           | 34.294,84 |   |                                |                             |                        |                    |                                     |                                |   | 34.294,84    |
| <b>B. Saldo ajustat, inici de l'exercici 2016</b>   | 1.623.328,01 |           | 54.298,31 |   | (101.287,79)                   |                             | 20.228,34              |                    |                                     |                                | 759.309,88                              | 2.355.876,75 |
| I. Total ingressos i despeses reconeguts  |              |           |           |   |                                |                             | 1.375,14               |                    |                                     |                                | (100.445,04)                            | (99.069,90)  |
| II. Operacions amb socis o propietaris  |              |           |           |   |                                |                             |                        |                    |                                     |                                |   |              |
| 1 Augments de capital   |              |           |           |   |                                |                             |                        |                    |                                     |                                |   | 0,00         |
| 2 (-) Reduccions de capital   |              |           |           |   |                                |                             |                        |                    |                                     |                                |   |              |
| 3 Conversió de passius financers en patrimoni net (conversió obligacions, condonacions de deutes) |              |           |           |   |                                |                             |                        |                    |                                     |                                |   |              |
| 4 (-) Distribució de dividendes   |              |           |           |   |                                |                             |                        |                    |                                     |                                |   |              |
| 5 Operacions amb accions o participacions pròpies (netes)   |              |           |           |   |                                |                             |                        |                    |                                     |                                |   |              |
| 6 Increment (reducció) de patrimoni net resultant d'una combinació de negocis                     |              |           |           |   |                                |                             |                        |                    |                                     |                                |   |              |
| 7 Altres operacions amb socis o propietaris   |              |           |           |   |                                |                             |                        |                    |                                     |                                |   |              |
| III. Altres variacions del patrimoni net  |              |           |           |   | 20.228,34                      |                             | (20.228,34)            |                    |                                     |                                |   | 0,00         |
| <b>C. Saldo, final de l'any 2016</b>  | 1.623.328,01 |           | 54.298,31 |   | (81.059,45)                    |                             | 1.375,14               |                    |                                     |                                | 658.864,84                              | 2.256.806,85 |
| I. Ajustos per canvi de criteri 2016  |              |           |           |   |                                |                             |                        |                    |                                     |                                |   |              |
| II. Ajustos per errors 2016   |              |           | 2.567,00  |   |                                |                             |                        |                    |                                     |                                |   | 2.567,00     |
| <b>D. Saldo ajustat, inici de l'any 2017</b>  | 1.623.328,01 |           | 56.865,31 |   | (81.059,45)                    |                             | 1.375,14               |                    |                                     |                                | 658.864,84                              | 2.259.373,85 |
| I. Total ingressos i despeses reconeguts  |              |           |           |   |                                |                             | 1.594,92               |                    |                                     |                                | (99.215,86)                             | (97.620,94)  |
| II. Operacions amb socis o propietaris  |              |           |           |   |                                |                             |                        |                    |                                     |                                |   |              |
| 1 Augments de capital   |              |           |           |   |                                |                             |                        |                    |                                     |                                |   | 0,00         |
| 2 (-) Reduccions de capital   |              |           |           |   |                                |                             |                        |                    |                                     |                                |   |              |
| 3 Conversió de passius financers en patrimoni net (conversió obligacions, condonacions de deutes) |              |           |           |   |                                |                             |                        |                    |                                     |                                |   |              |
| 4 (-) Distribució de dividendes   |              |           |           |   |                                |                             |                        |                    |                                     |                                |   |              |
| 5 Operacions amb accions o participacions pròpies (netes)   |              |           |           |   |                                |                             |                        |                    |                                     |                                |   |              |
| 6 Increment (reducció) de patrimoni net resultant d'una combinació de negocis                     |              |           |           |   |                                |                             |                        |                    |                                     |                                |   |              |
| 7 Altres operacions amb socis o propietaris   |              |           |           |   |                                |                             |                        |                    |                                     |                                |   |              |
| III. Altres variacions del patrimoni net  |              |           |           |   | 1.375,14                       |                             | (1.375,14)             |                    |                                     |                                |   | 0,00         |
| <b>E. Saldo final de l'any 2017</b>   | 1.623.328,01 |           | 56.865,31 |   | (79.684,31)                    |                             | 1.594,92               |                    |                                     |                                | 559.648,98                              | 2.161.752,91 |

**ESTAT DE FLUXOS D'EFECTIU CORRESPONENT A L'EXERCICI ACABAT EL 31 DE DESEMBRE DE 2017 I 2016**

|  | En Euros            | En Euros            |
|--|---------------------|---------------------|
|  | Exercici 2017       | Exercici 2016       |
| <b>A. FLUXOS D'EFECTIU DE LES ACTIVITATS D'EXPLOTACIÓ</b>                            |                     |                     |
| <b>1. Resultat de l'exercici abans dels impostos</b>                                 | <b>1.594,92</b>     | <b>1.375,14</b>     |
| <b>2. Ajustos del resultat:</b>  | <b>46.240,13</b>    | <b>50.775,69</b>    |
| a) Amortització de l'immovilitzat (+)  | 151.749,52          | 155.381,35          |
| b) Correccions valoratives per deteriorament (+/-)                                   | 0,00                | 0,00                |
| c) Variacions de provisions (+/-)  | 0,00                | 0,00                |
| d) Imputació de subvencions (-)  | (99.463,88)         | (100.747,28)        |
| e) Resultats per baixes i alienacions de l'immovilitzat (+/-)                        | 0,00                | 0,00                |
| f) Resultats per baixes i alienacions d'instruments financers (+/-)                  | 0,00                | 0,00                |
| g) Ingressos financers (-)   | (6.045,51)          | (3.858,38)          |
| h) Despeses financers (+)  | 0,00                | 0,00                |
| i) Diferències de canvi (+/-)  | 0,00                | 0,00                |
| j) Variació de valor raonable en instruments financers (+/-)                         | 0,00                | 0,00                |
| k) Altres ingressos i despeses (+/-)   | 0,00                | 0,00                |
| <b>3. Canvis en el capital corrent</b>   | <b>628.435,57</b>   | <b>292.073,76</b>   |
| a) Existències (+/-)   | (3.864,12)          | (13.578,83)         |
| b) Deutors i altres comptes a cobrar (+/-)   | 726.235,99          | 209.263,38          |
| c) Altres actius corrents (+/-)  | 0,00                | 0,00                |
| d) Creditors i altres comptes a pagar (+/-)  | (93.299,42)         | 96.270,17           |
| e) Altres passius corrents (+/-)   | (636,88)            | 119,04              |
| f) Altres actius i passius no corrents (+/-)   | 0,00                | 0,00                |
| <b>4. Altres fluxos d'efectiu de les activitats d'exploració</b>                     | <b>5.672,73</b>     | <b>2.393,60</b>     |
| a) Pagaments d'interessos  | 0,00                | 0,00                |
| b) Cobraments de dividends   | 0,00                | 0,00                |
| c) Cobraments d'interessos   | 4.254,38            | 3.126,61            |
| d) Pagaments (Cobraments) per impost sobre beneficis (+/-)                           | (1.148,65)          | (733,01)            |
| e) Altres pagaments (Cobraments) (+/-)   | 2.567,00            | 0,00                |
| <b>5. Fluxos d'efectiu de les activitats d'exploració (1 +2+3+4)</b>                 | <b>681.943,35</b>   | <b>346.618,19</b>   |
| <b>B. FLUXOS D'EFECTIU DE LES ACTIVITATS D'INVERSIÓ</b>                              |                     |                     |
| <b>6. Pagaments per inversions (-)</b>   | <b>(676.327,39)</b> | <b>(350.860,79)</b> |
| a) Empreses del grup i associades  | 0,00                | 0,00                |
| b) Immovilitzat intangible   | 0,00                | (2.264,00)          |
| c) Immovilitzat material   | (12.469,46)         | (20.450,00)         |
| d) Inversions immobiliàries  | 0,00                | 0,00                |
| e) Altres actius financers   | (663.857,93)        | (328.146,79)        |
| f) Actius no corrents mantinguts per a venda   | 0,00                | 0,00                |
| g) Unitat de negoci  | 0,00                | 0,00                |
| h) Altres actius   | 0,00                | 0,00                |
| <b>7. Cobraments per desinversions (+)</b>   | <b>0,00</b>         | <b>0,00</b>         |
| a) Empreses del grup i associades  | 0,00                | 0,00                |
| b) Immovilitzat intangible   | 0,00                | 0,00                |
| c) Immovilitzat material   | 0,00                | 0,00                |
| d) Inversions immobiliàries  | 0,00                | 0,00                |
| e) Altres actius financers   | 0,00                | 0,00                |
| f) Actius no corrents mantinguts per a venda   | 0,00                | 0,00                |
| g) Unitat de negoci  | 0,00                | 0,00                |
| h) Altres actius   | 0,00                | 0,00                |
| <b>8. Fluxos d'efectiu de les activitats d'inversió (6+7)</b>                        | <b>(676.327,39)</b> | <b>(350.860,79)</b> |
| <b>C. FLUXOS DE EFECTIU DE LAS ACTIVITATS DE FINANCIACIÓ</b>                         |                     |                     |
| <b>9. Cobraments i pagaments per instruments de patrimoni</b>                        | <b>0,00</b>         | <b>0,00</b>         |
| a) Emissió d'instruments de patrimoni (+)  | 0,00                | 0,00                |
| b) Amortització d'instruments de patrimoni (-)                                       | 0,00                | 0,00                |
| c) Adquisició d'instruments de patrimoni propi (-)                                   | 0,00                | 0,00                |
| d) Alienació d'instruments de patrimoni propi (+)                                    | 0,00                | 0,00                |
| e) Subvencions, donacions i llegats rebuts (+)                                       | 0,00                | 0,00                |
| <b>10. Cobraments i pagaments per instruments de passiu financer</b>                 | <b>0,00</b>         | <b>0,00</b>         |
| a) Emissió   | 0,00                | 0,00                |
| 1. Obligacions i altres valors negociables (+)                                       | 0,00                | 0,00                |
| 2. Deutes amb entitats de crèdit (+)   | 0,00                | 0,00                |
| 3. Deutes amb empreses del grup i associades (+)                                     | 0,00                | 0,00                |
| 4. Deutes amb característiques especials (+)   | 0,00                | 0,00                |
| 5. altres deutes (+)   | 0,00                | 0,00                |
| b) Devolució i amortització de   | 0,00                | 0,00                |
| 1. Obligacions i altres valors negociables (-)                                       | 0,00                | 0,00                |
| 2. Deutes amb entitats de crèdit (-)   | 0,00                | 0,00                |
| 3. Deutes amb empreses del grup i associades (-)                                     | 0,00                | 0,00                |
| 4. Deutes amb característiques especials (-)   | 0,00                | 0,00                |
| 5. altres deutes (-)   | 0,00                | 0,00                |
| <b>11. Pagaments per dividends i remuneracions d'altres instruments de patrimoni</b> | <b>0,00</b>         | <b>0,00</b>         |
| a) Dividends (-)   | 0,00                | 0,00                |
| b) Remuneracions d'altres instruments de patrimoni (-)                               | 0,00                | 0,00                |
| <b>12. Fluxos d'efectiu de les activitats de financiació (9+10+11)</b>               | <b>0,00</b>         | <b>0,00</b>         |
| <b>D. Efecte de les variacions dels tipus de canvi</b>                               | <b>0,00</b>         | <b>0,00</b>         |
| <b>E. AUGMENT/DISMINUCIÓ NETA DE L'EFECTIU O EQUIVALENTS (5+8+12+D)</b>              | <b>5.615,96</b>     | <b>-4.242,60</b>    |
| Efectiu o equivalents a l'inici de l'exercici  | 21.813,65           | 26.056,25           |
| <b>Efectiu o equivalents al final de l'exercici</b>                                  | <b>27.429,61</b>    | <b>21.813,65</b>    |

MEMÒRIA DE L'EXERCICI 2017

## 1. Activitat de la Societat

La Societat REUS TRANSPORT PÚBLIC, S.A., es va constituir el 30 de maig de 1997 de conformitat amb la Llei de Societats Anònimes. El seu domicili social i fiscal es troba ubicat al carrer Sardà i Cailà, s/n. Edifici Mercat Central 2ª planta de Reus. La societat està participada per un soci únic pel que té el caràcter d'unipersonal.

Va quedar inscrita en el Registre Mercantil de Tarragona el 6 d'octubre de 1997, al tom 1322 de Societats, foli 118, full T-15318, inscripció 1a. Posteriorment, la Junta General va aprovar una segona ampliació de capital en data 29 de maig de 1998, inscrita en el Registre Mercantil de Tarragona el 2 de novembre de 1998.

En data 27 de març de 2002 l' Excel·lentíssim Ajuntament de Reus va constituir l'empresa INNOVA GRUP D'EMPRESSES MUNICIPALS DE REUS, S.L.. En el mateix acte, INNOVA GRUP D'EMPRESSES MUNICIPALS DE REUS, S.L. va adquirir la totalitat del capital social de REUS TRANSPORT PÚBLIC, S.A. en virtut d'aportació no dinerària mitjançant bescanvi de participacions per accions.

En data 26 de juliol de 2002 la Junta General d'accionistes de REUS TRANSPORT PÚBLIC, S.A. va aprovar la modificació de l'objecte social i la modificació i refosa dels estatuts socials, mitjançant escriptura autoritzada pel Notari Pedro Carrión García de Parada en data 17 de setembre de 2002, s'eleva a públic.

En data 1 de desembre de 2006 la Junta General, va aprovar la ampliació de l'objecte social. Mitjançant escriptura de data 23 de gener de 2007, autoritzada pel Notari Pedro Carrión García de Parada, s'eleva a públic.

En data 29 de febrer de 2008 la Junta General, va aprovar la modificació dels Estatuts per tal d'adequar-los a la Llei 16/2007 de reforma i adaptació de la legislació mercantil en matèria comptable.

En la mateixa Junta General del dia 29 de febrer de 2008, es va aprovar la modificació de l'article 2 dels Estatuts afegint-hi un nou apartat per tal d'adaptar l' Objecte Social a la Llei 30/2007 de 30 d'octubre de Contractes del Sector Públic vigent a partir del 30 d'abril de 2008.

En data 6 de febrer de 2009, el Consell d'Administració va aprovar el canvi de soci únic de REUS TRANSPORT PÚBLIC, S.A. que va passar a formar part de l'ENTITAT PÚBLICA EMPRESARIAL LOCAL INNOVA i els seus comptes es trobaven integrats als comptes anuals consolidats d'aquesta societat. Mitjançant escriptura de 26 de març de 2009, autoritzada pel Notari Joaquín Ochoa del Olza Vidal.

Amb data 31 de març de 2014 el Ple de l'Ajuntament de Reus va aprovar la dissolució i liquidació de la ENTITAT PUBLICA EMPRESARIAL LOCAL a la qual succeeix amb caràcter universal l'Excel·lentíssim Ajuntament de Reus a qui reverteix l'actiu i passiu, drets i obligacions de l'esmentada entitat passant a ser titular en qualitat de soci únic de la Societat. En el moment de formulació dels presents comptes anuals s'està pendent d'inscriure el dit canvi en el Registre Mercantil.

## 2. Bases de presentació dels comptes anuals

### 2.1. Imatge fidel

Els comptes anuals s'han preparat a partir dels registres comptables de la Societat i es presenten d'acord amb la legislació mercantil vigent i amb les normes establertes al Pla General de Comptabilitat, amb objecte de mostrar la imatge fidel del patrimoni, de la situació financera i dels resultats de la Societat.

Ha estat possible aplicar els principis d'importància relativa, prudència, empresa en funcionament, meritació, no compensació i uniformitat.

### 2.2. Principis comptables no obligatoris aplicats.

No s'han aplicat principis comptables no obligatoris.

### 2.3. Aspectes crítics de la valoració i estimació de la incertesa.

Tenint en compte la Resolució de 19 de juliol de 2013, del ICAC, per el que es posa a informació pública la modificació de la Norma Técnica d'Auditoria sobre l'aplicació del principi d'empresa en funcionament publicada per les Resolucions de 31 de maig de 1993 i 18 d'octubre de 2013, dins del contingut d'aquesta normativa comptable, la Direcció de la Societat no té coneixement de l'existència d'incerteses importants, relatives a esdeveniments o condicions que puguin aportar dubtes significatius sobre la possibilitat que l'empresa segueixi funcionant normalment.

El Consell d'Administració celebrat el 29/11/2017, va aprovar un pressupost per 3.053.903,00 euros i un programa d'inversió i finançament per a l'exercici 2018 de 85.700,00 euros. En la mesura que aquestes previsions ingressos i despeses incorporades provenguin de l'Ajuntament de Reus, aquestes resten condicionades a que quedin reflectides en el mateix sentit en els pressupostos de l'Ajuntament. De manera que, si finalment la xifra aprovada per l'Ajuntament fos diferent, la Societat haurà d'adaptar la seva operativa a les noves xifres per tal de fer-les coincidir amb les pressupostades per l'Ajuntament.

### 2.4. Comparació de la informació

Els comptes anuals presenten a efectes comparatius, amb cadascuna de les partides del balanç de situació, del compte de pèrdues i guanys i de l'estat de canvis en el patrimoni net i del estat de fluxes d'efectiu, a més de les xifres de l'exercici 2017, les corresponents a l'exercici anterior. Així mateix, la informació continguda en aquesta memòria referida a l'exercici 2017 es presenta, a efectes comparatius amb la informació de l'exercici 2016.

La societat ha aplicat durant l'exercici 2017 els criteris de valoració i comptabilització legalment acceptats. Aquests criteris no s'han modificat respecte a l'exercici anterior i, per tant, no existeix cap tipus d'incompatibilitat en la comparació dels balanços d'ambdós exercicis.

### 2.5. Correcció d'errors

Durant l'exercici 2017 s'ha retrocedit una comptabilització que es va fer a reserves en l'exercici 2016 corresponent a una fiança d'anys anteriors que al final durant l'exercici 2017 s'ha cobrat.

### 2.6. Importància relativa

Al determinar la informació a desglossar dins de la present memòria respecte de les diferents partides que componen els estats financers i altres assumptes que els podessin afectar, la Societat, d'acord amb el Marc Conceptual del Pla General de Comptabilitat, ha tingut en compte la importància relativa en relació als comptes anuals adjunts.

### 2.7. Modificació en criteris comptables

En el decurs de l'exercici 2017 no s'han produït modificacions dels criteris comptables respecte dels emprats a l'exercici anterior

## 3. Aplicació de resultats

### 3.1. Proposta de repartiment

| Base de repartiment                  | 2017            | 2016            |
|--------------------------------------|-----------------|-----------------|
| Saldo del compte de pèrdues i guanys | 1.594,92        | 1.375,14        |
| Remanent                             | 0,00            | 0,00            |
| Reserves voluntàries                 | 0,00            | 0,00            |
| Altres reserves de lliure disposició | 0,00            | 0,00            |
| <b>Total</b>                         | <b>1.594,92</b> | <b>1.375,14</b> |

| Aplicació                                      | 2017            | 2016            |
|--|-----------------|-----------------|
| A reserva legal                                |                 |                 |
| A reserva per fons de comerç                   |                 |                 |
| A reserves especials                           |                 |                 |
| A reserves voluntàries                         |                 |                 |
| A dividends                                    |                 |                 |
| A compensació de pèrdues d'exercicis anteriors | 1.594,92        | 1.375,14        |
| A Altres                                       |                 |                 |
| <b>Total</b>                                   | <b>1.594,92</b> | <b>1.375,14</b> |

Mentrestant la Societat tingui pendants de compensar resultats negatius d'exercicis anteriors queda limitada la possibilitat de distribució de dividends.

## 4. Normes de registre i valoració

### 4.1. Immobilitzat intangible

Els actius intangibles són actius de vida útil definida, i per tant, s'amortitzen sistemàticament en funció de la vida útil estimada dels mateixos i del seu valor residual. Els mètodes i períodes d'amortització aplicats són revisats en cada tancament de l'exercici i, si procedeix, ajustats de forma prospectiva. Almenys al tancament de l'exercici, s'avalua l'existència d'indicis de deteriorament, i en el cas que existeixi deteriorament s'estimen els imports recuperables, efectuant-se les correccions valoratives que procedixin.

Quan la vida útil d'aquests actius no pugui estimar-se de manera fiable s'amortitzaran en un plaç de deu anys sense perjudici dels terminis establerts en les normes particulars sobre l'immobilitzat intangible

### 4.2. Immobilitzat material

El locals adquirits per a l'ús en la producció o el subministrament de serveis es presenten al balanç de situació a cost d'adquisició o cost de producció menys la seva amortització acumulada i les pèrdues per deteriorament que hagin experimentat.

L'amortització es calcula, aplicant el mètode lineal, sobre el cost d'adquisició dels actius menys el seu valor residual. Entenem que els terrenys sobre els que s'assenten els edificis, que són una adscripció administrativa de l'Ajuntament de Reus, tenen una vida útil indefinida i, per tant, no són objecte d'amortització.

Les dotacions anuals en concepte d'amortització dels actius materials es realitzen amb contrapartida al compte de resultats i, bàsicament, equivalen als percentatges d'amortització determinats en funció dels anys de la vida útil estimada, com a mitjana, dels diferents elements. La Societat no ha reconegut pèrdues per deteriorament al present exercici ni tampoc ho va fer a l'anterior.

Anys de vida útil estimada:

| Elements                 | Vida útil |
|--------------------------|-----------|
| Edificis i construccions | 50 anys   |
| Instal·lacions           | 10 anys   |
| Maquinaria               | 6-10 anys |
| Equips electrònics       | 4-7 anys  |
| Mobiliari                | 10 anys   |
| Equips informàtics       | 4 anys    |
| Elements de transport    | 10 anys   |



#### 4.3. Inversions immobiliàries

La Societat no té informació respecte de Inversions Immobiliàries.

#### 4.4. Arrendaments

Els arrendaments es classifiquen com a arrendaments financers sempre que les condicions d'aquests transfereixin substancialment els riscos i avantatges derivats de la propietat a l'arrendatari. La resta d'arrendaments es classifiquen com a arrendaments operatius.

#### 4.5. Permutes

La Societat no ha efectuat permutes durant l'exercici.

#### 4.6. Actius financers i passius financers

La Societat té registrats en el capítol d'actius i passius financers, aquells contractes que donen lloc a un actiu financer en una empresa i, simultàniament, a un passiu financer o a un instrument de patrimoni en una altra empresa. Per tant, es consideren instruments financers, els següents:

##### a) Actius financers:

- Efectiu i altres actius líquids equivalents.
- Crèdits per operacions comercials: clients i deutors variis.
- Crèdits a tercers: com els préstecs i crèdits financers concebuts, inclosos els originats de la venda d'actius no corrents.
- Valors representatius de deute d'altres empreses adquirits: com les obligacions, bons i pagarés.
- Instruments de patrimoni d'altres empreses adquirits: accions, participacions en institucions d'inversió col·lectiva i altres instruments de patrimoni.
- Derivats amb valoració favorable per l'empresa: entre ells, futurs, opcions, permutes financeres i compravenda de moneda estrangera a termini.
- Altres actius financers: com dipòsits en entitats de crèdit, bestretes i crèdits al personal, fiances i dipòsits constituïts, dividends a cobrar i desemborsaments exigits sobre instruments de patrimoni propi.
- La Societat no ha reconegut pèrdues per deteriorament al present exercici ni tampoc ho va fer a l'anterior.

b) Passius financers:

- Dèbits per operacions comercials: proveïdors i creditors varis;
- Deutes amb entitats de crèdit;
- Obligacions i altres valors negociables emesos: com bons i pagarés.
- Derivats amb valoració desfavorable per l'empresa: entre ells, futurs, opcions, permutes financeres i compravenda de moneda estrangera a termini;
- Deutes amb característiques especials, i
- Altres passius financers: deutes amb tercers, com els préstecs i crèdits financers rebuts de persones o empreses que no siguin entitats de crèdit inclosos els originats en la compra d'actius no corrents, fiances i dipòsits rebuts i desemborsaments exigits per tercers sobre participacions.

c) Instruments de patrimoni propi: tots els instruments financers que s'inclouen dintre dels fons propis, tal com les accions ordinàries emeses.

#### 4.6.1. Inversions financeres a llarg termini

##### **a)Préstecs i comptes per cobrar**

Es registren al seu cost amortitzat, corresponent a l'efectiu entregat, menys les devolucions del principal efectuades, més els interessos meritats no cobrats en el cas dels préstecs, i al valor actual de la contraprestació realitzada en el cas dels comptes per cobrar. La Societat registra les corresponents provisions per la diferència existent entre l'import a recuperar de les comptes per cobrar i el valor en llibres pel que es troben registrades.

##### **b) Inversions mantingudes fins al seu venciment**

No existeix informació sobre aquesta rúbrica.

**c) Actius financers registrats a valor raonable amb canvis a resultats**

La Societat classifica als actius i passius financers a valor raonable amb canvis en el compte de pèrdues i guanys en el moment del seu reconeixement inicial només si amb això s'elimina o es redueix significativament la no correlació comptable entre actius i passius financers i si amb això el rendiment d'un grup d'actius financers, passius financers o ambdós, es gestiona i avalua segons el criteri de valor raonable, d'acord amb l'estratègia documentada d'inversió o de gestió del risc de la Societat.

També es classifiquen en aquesta categoria els actius i passius financers amb derivats implícits, que són tractats com instruments financers híbrids, bé perquè han estat designats com a tals per la Societat o degut a que no es poden valorar el component del derivat amb fiabilitat en la data d'adquisició o en una data posterior. Els actius i passius financers a valor raonable amb canvis en la compte de pèrdues i guanys es valoren seguint els criteris establerts pels actius i passius financers mantinguts per negociar.

**d) Les inversions en empreses del grup, associades o multigrup**

No hi ha inversions en empreses del grup o associades

**e) Inversions disponibles per la venda**

No existeix informació sobre aquesta rúbrica.

**4.6.2. Efectiu i altres mitjans líquids equivalents**

Sota aquest epígraf del balanç de situació adjunt es registra l'efectiu en caixa i bancs, dipòsits a la vista i altres inversions a curt termini d'alta liquiditat que són ràpidament realitzables en caixa i que no tenen risc de canvis en el seu valor.

**4.6.3. Passius**

Els préstecs, obligacions i similars es registren inicialment per el import rebut, net de costos incorreguts en la transacció. Les despeses financeres, incloses les primes pagadores en la liquidació o en el reembors i els costos de transacció, es comptabilitzen al compte de pèrdues i guanys segons el criteri de meritació utilitzen el mètode del 'interès efectiu. El 'import meritat i no liquidat s'afegeix al import en llibres del instrument en la mesura en que no es liquidin en el període en que es produeixin.

Els comptes a pagar es registren inicialment al seu cost de mercat i posteriorment són valorats al cost amortitzat utilitzant el mètode de la taxa d'interès efectiu.

**4.7. Cobertures comptables**

No hi ha informació respecte d'aquest punt.

#### 4.8. Existències

Les existències de mercaderies i material fungible destinat a la venda, estan valorades a l'últim preu d'adquisició.

La Societat realitza una avaluació del valor net realitzable de les existències al final de l'exercici, dotant l'oportuna pèrdua quan aquestes es troben sobrevalorades.

#### 4.9. Transaccions en moneda estrangera

No es produeixen operacions en moneda estrangera.

#### 4.10. Impost sobre beneficis

La despesa per impost sobre beneficis representa la suma de la despesa per impost sobre beneficis de l'exercici així com per l'efecte de les variacions dels actius i passius per impostos anticipats, diferits i crèdits fiscals.

La despesa per impost sobre beneficis de l'exercici es calcula mitjançant la suma del impost corrent que resulta de l'aplicació del tipus de gravamen sobre la base imposable de l'exercici, després d'aplicar les deduccions que fiscalment són admissibles, més la variació dels actius i passius per impostos anticipats / diferits i crèdits fiscals, tant per bases imposables negatives com per deduccions.

Els actius i passius per impostos diferits inclouen les diferències temporals que s'identifiquen com aquells imports que es preveuen pagadors o recuperables per les diferències entre els imports en llibres dels actius i passius i el seu valor fiscal, així com les bases imposables negatives pendents de compensació i els crèdits per deduccions fiscals no aplicades fiscalment. Aquests imports es registren aplicant a la diferència temporal o crèdit que correspongui el tipus de gravamen al que s'espera recuperar-los o liquidar-los.

Es reconeixen passius per impostos diferits per a totes les diferències temporals imposables excepte del reconeixement inicial (estalvi en una combinació de negocis) d'altres actius i passius en una operació que no afecta ni al resultat fiscal ni al resultat comptable. Per la seva banda, els actius per impostos diferits, identificats amb diferències temporals només es reconeixen en el cas que es consideri probable que la Societat tingui en el futur suficients guanys fiscals contra els quals poder fer-los efectius. La resta d'actius per impostos diferits (bases imposables negatives i deduccions pendents de compensar) només es reconeixen en el cas que es consideri probable que la Societat tingui en el futur suficients guanys fiscals contra els quals poder fer-los efectius.

En ocasió de cada tancament comptable, es revisen els impostos diferits registrats (tant actius com passius) a fi de comprovar que es mantenen vigents, efectuant-se les oportunes correccions als mateixos d'acord amb els resultats de les anàlisis realitzades.

La Societat tributa de manera bonificada donat el seu objecte social de prestació d'un servei públic, tanmateix disposa de diferents bonificacions derivades del tipus de personal que treballa a la Societat.

#### 4.11.- Ingressos i despeses

Per a la seva comptabilització s'han tingut en compte el Principi de Prudència, el Principi de Meritació .

#### 4.12. Provisions i contingències

A tancament de l'exercici, les provisions es valoren pel seu valor actual del import més probable que s'estima que la Societat tindrà que desemborsar per cancel·lar o transferir a un tercer l'obligació.

#### 4.13.- Actuacions amb incidència al Medi ambient

L'activitat mediambiental és aquella que té per objectiu prevenir, reduir o reparar el dany que es produeixi sobre el medi ambient.

Els costos per adquisició de sistemes, equips i instal·lacions, l'objecte dels quals sigui la eliminació, limitació o el control de les possibles impactes que puguin ocasionar el normal desenvolupament de l'activitat de la Societat sobre el medi ambient, es consideren inversions en immobilitzat.

La resta de despeses relacionades amb el medi ambient, diferents dels realitzats per a l'adquisició d'immobilitzat, es consideren despeses de l'exercici.

#### 4.14. Despeses de personal

Les despeses de personal inclouen tots els crèdits i obligacions d'ordre social obligatòries o voluntàries meritades en cada moment, reconeixent les obligacions per pagues extres, vacances o remuneracions variables i les seves despeses associades.

#### 4.15. Pagaments amb accions o participacions

No hi ha informació respecte d'aquest punt.

#### 4.16. Subvencions, Donacions i llegats

Les subvencions, donacions i llegats no reintegrables es comptabilitzen com a ingressos directament imputats al patrimoni net i es reconeixen al compte de pèrdues i guanys com a ingressos sobre una base sistemàtica i racional de forma correlacionada amb les despeses derivades de la despesa o inversió objecte de la subvenció.

#### 4.17. Combinacions de negocis

No s'han produït operacions corporatives durant l'exercici.

#### 4.18. Negocis conjunts

No hi ha operacions a informar respecte d'aquest punt .

#### 4.19. Operacions amb parts vinculades

Les operacions comercials o financeres amb parts vinculades es realitzen a preu de mercat.

#### 4.20. Actius no corrents mantinguts per la venda

No hi ha informació respecte d'aquest punt.

#### 4.21. Operacions interrompudes

No hi ha informació respecte d'aquest punt.

### 5. Immobilitzat material

L'import total corresponent a immobilitzat material el 31 de desembre de 2017 és de 2.790.213,78 euros, amb una A.A.I.M. de 2.136.557,43 euros. Els moviments dels comptes d'Immobilitzacions materials han estat els següents:

| PARTIDA               | Saldo a 01/01/17    | Altes              | Baixes           | Traspàs     | Saldo a 31/12/17    |
|-----------------------|---------------------|--------------------|------------------|-------------|---------------------|
| Construccions         | 594.539,67          |                    |                  |             | 594.539,67          |
| Instal·lacions        | 772.991,11          | 9.365,00           |                  |             | 782.356,11          |
| Maquinària            | 287.614,65          |                    |                  |             | 287.614,65          |
| Equips electrònics    | 154.136,06          |                    | -9.709,39        |             | 144.426,67          |
| Mobiliari             | 63.848,40           |                    |                  |             | 63.848,40           |
| Equips informàtics    | 8.070,01            | 3.104,46           |                  |             | 11.174,47           |
| Elements de transport | 906.253,81          |                    |                  |             | 906.253,81          |
| <b>TOTAL</b>          | <b>2.787.453,71</b> | <b>12.469,46</b>   | <b>-9.709,39</b> | <b>0,00</b> | <b>2.790.213,78</b> |
| A.A.I.M.              | -1.986.017,75       | -153.395,59        | 2.855,91         |             | -2.136.557,43       |
| <b>TOTAL I.M. NET</b> | <b>801.435,96</b>   | <b>-140.926,13</b> | <b>-6.853,48</b> |             | <b>653.656,35</b>   |

Amb el següent detall de l'amortització acumulada per les respectives partides:

| PARTIDA               | Saldo a 01/01/2017  | Altes i Baixes  | Dotació 2017      | A.A.I.M. 31/12/17   | Valor Net a 31/12/17 |
|-----------------------|---------------------|-----------------|-------------------|---------------------|----------------------|
| Construccions         | 594.539,67          |                 | 11.890,80         | 197.510,52          | 397.029,15           |
| Instal·lacions        | 772.991,11          | 9.365,00        | 46.841,69         | 712.786,20          | 69.569,91            |
| Maquinària            | 287.614,65          |                 | 1.206,72          | 280.423,71          | 7.190,94             |
| Equips electrònics    | 154.136,06          | -9.709,39       | 10.768,87         | 126.545,03          | 17.881,64            |
| Mobiliari             | 63.848,40           |                 | 781,59            | 61.576,21           | 2.272,19             |
| Equips informàtics    | 8.070,01            | 3.104,46        | 787,00            | 8.354,27            | 2.820,20             |
| Elements de transport | 906.253,81          |                 | 78.263,01         | 749.361,49          | 156.892,32           |
| <b>TOTAL</b>          | <b>2.787.453,71</b> | <b>2.760,07</b> | <b>148.126,24</b> | <b>2.136.557,43</b> | <b>653.656,35</b>    |

Per a l'exercici 2016 els moviments dels comptes d' Immobilitzacions materials van ser:

| PARTIDA               | Saldo a 01/01/16    | Altes              | Baixes           | Traspàs     | Saldo a 31/12/16    |
|-----------------------|---------------------|--------------------|------------------|-------------|---------------------|
| Construccions         | 594.539,67          |                    |                  |             | 594.539,67          |
| Instal·lacions        | 772.991,11          |                    |                  |             | 782.356,11          |
| Maquinària            | 287.614,65          | 6.850,00           | -3.275,23        |             | 287.614,65          |
| Equips electrònics    | 154.136,06          | 13.600,00          |                  |             | 144.426,67          |
| Mobiliari             | 63.848,40           |                    |                  |             | 63.848,40           |
| Equips informàtics    | 8.070,01            |                    |                  |             | 11.174,47           |
| Elements de transport | 906.253,81          |                    |                  |             | 906.253,81          |
| <b>TOTAL</b>          | <b>2.787.453,71</b> | <b>20.450,46</b>   | <b>-3.275,23</b> | <b>0,00</b> | <b>2.787.453,71</b> |
| A.A.I.M.              | -1.834.902,91       | -154.390,07        | 3.275,23         |             | -1.986.017,75       |
| <b>TOTAL I.M. NET</b> | <b>935.376,03</b>   | <b>-133.940,07</b> | <b>0,00</b>      |             | <b>801.435,96</b>   |

Amb el següent detall de l' amortització acumulada per les respectives partides:

| PARTIDA               | Saldo a 01/01/2016  | Altes i Baixes   | Dotació 2016      | A.A.I.M. 31/12/16   | Valor Net a 31/12/16 |
|-----------------------|---------------------|------------------|-------------------|---------------------|----------------------|
| Construccions         | 594.539,67          |                  | 11.890,80         | 185.619,72          | 408.919,95           |
| Instal·lacions        | 772.991,11          |                  | 47.464,44         | 665.944,51          | 107.046,60           |
| Maquinaria            | 287.614,65          | 3.574,77         | -1.731,47         | 279.216,99          | 8.397,66             |
| Equips electrònics    | 154.136,06          | 13.600,00        | 12.769,40         | 115.776,16          | 38.359,90            |
| Mobiliari             | 63.848,40           |                  | 959,14            | 60.794,62           | 3.053,78             |
| Equips informàtics    | 8.070,01            |                  | 237,48            | 7.567,27            | 502,74               |
| Elements de transport | 906.253,81          |                  | 79.525,05         | 671.098,48          | 235.155,33           |
| <b>TOTAL</b>          | <b>2.787.453,71</b> | <b>17.174,77</b> | <b>151.114,84</b> | <b>1.834.902,91</b> | <b>801.435,96</b>    |

a) Costos estimats de desmantellament

No s'ha incorporat cap cost per desmantellament.

b) Béns totalment amortitzats

Al 31 de desembre de 2017 existeix immobilitzat totalment amortitzat en ús amb un valor comptable de 1.003.200,98 euros. L'immobilitzat totalment amortitzat en ús amb un valor comptable al 31 de desembre de 2016 va ser de 830.545,26 euros.

c) Compromisos

Al 31 de desembre de 2017 la Societat no té compromisos fermes d'adquisició o venda de cap element de l'immobilitzat.

d) Assegurances

La Societat té contractada una pòlissa per a cobrir els riscos a que estan subjectes els elements de l'immobilitzat material. La cobertura d'aquesta pòlissa es considera suficient.

e) Actualització de balanços

La Societat no ha considerat necessari acollir-se als beneficis derivats de la Llei d'Actualització de Balanços 16/2012 de 27 de desembre.

f) La Societat no ha reconegut pèrdues per deteriorament al present exercici ni tampoc ho va fer a l'anterior.

g) No s'han efectuat provisions per deteriorament d'actius immobilitzats

**6. Inversions immobiliàries**

No hi ha cap element que s'hagi de classificar en aquesta partida.



### 7. Immobilitzat intangible

La variació d'aquesta partida respecte el saldo inicial, ha estat la següent:

| Cost               | Import      |
|--------------------|-------------|
| Saldo inicial      | 15.975,44   |
| Altes              | 0,00        |
| Baixes             | 0,00        |
| Saldo final        | 15.975,44   |
| AMORTITZACIONS AC. | (14.421,29) |
| <b>VALOR NET</b>   | <b>0,00</b> |

L'import de l'immobilitzat intangible totalment amortitzat i en ús és de 11.136,44 €  
Per a l'exercici 2016 aquesta variació va ser:

| Cost               | Import          |
|--------------------|-----------------|
| Saldo inicial      | 13.711,44       |
| Altes              | 2.264,00        |
| Baixes             | 0,00            |
| Saldo final        | 15.975,44       |
| AMORTITZACIONS AC. | (13.211,45)     |
| <b>VALOR NET</b>   | <b>2.763,99</b> |

La Societat no ha reconegut pèrdues per deteriorament al present exercici ni tampoc ho va fer a l'anterior.

## 8. Arrendaments i altres operacions de naturalesa similar

### Arrendament operatiu

Les despeses en concepte d' arrendament operatiu al llarg de l' exercici 2017 i 2016 i els compromisos adquirits de futures quotes d'arrendament mínimes en virtut d' arrendaments operatius no cancel·lables han estat els següents:

|   | 2017       | 2016       |
|---|------------|------------|
| Reconeguts en el resultat de l'exercici | 253.746,60 | 253.746,60 |
| Pagaments compromesos en un any         | 105.727,75 | 253.746,60 |
| Entre 2 i 5 anys                        | 0,00       | 105.727,75 |
| A més de 5 anys                         | 0,00       | 0,00       |

Els elements que corresponen als compromisos per lloguer adquirits així como la durada mitjana dels contractes són els següents:

| Elements en lloguer:     |        |
|--------------------------|--------|
| Elements de transport    | 10     |
| Durada mitjana contracte | 5 anys |

## 9. Actius financers i passius financers

Els instruments financers d'actiu a curt termini estan compostats pel saldo de clients, deutors i Administracions públiques segons el detall següent:

| Categories                   | Altres            |                     |
|------------------------------|-------------------|---------------------|
|                              | Exercici 2017     | Exercici 2016       |
| Préstecs i partides a cobrar |                   |                     |
| - Comercials                 | 448.390,69        | 1.171.686,90        |
| - No comercials              | 0,00              | 0,00                |
| <b>Total</b>                 | <b>448.390,69</b> | <b>1.171.686,90</b> |

a) Clients per operacions de trànsit per import de 338.418,30 euros, dels quals 32.490,19 euros corresponen al saldo amb clients d'empreses del grup i vinculades i 132.640,35 correspon al saldo amb l'Ajuntament de Reus ( veure nota 21) i 132.088,22 euros a clients.

b) Deutors per un total de 86.148,03 euros que correspon al Fons Social Europeu en concepte de subvenció per a la contractació de personal amb minusvalia per un import de 11.74 euros i la resta correspon al import pendent de cobrar derivat de la sentència dictada pel Tribunal de Cuentas en data 7 de Juliol del 2016 en el procediment "reintegro por alcance " B27/15 declarada ferma per sentència del Tribunal de Cuentas de 14 de febrer del 2017

c) No s' han reclassificat instruments financers durant l' exercici.

d) La partida restant de 3.400,95 euros corresponen al canvi entregat als conductors.

e) Inversions financeres a curt termini, per un import de 1.271.836,86 euros correspon als saldos dels comptes corrents amb altres parts vinculades ( Cash Pooling)

f) No existeixen actius ni passius cedits en garantia.

Durant l'exercici no s'han produït deterioraments dels actius financers.

g) La classificació dels passius financer a curt termini de la Societat és la següent:

| Categories             | Altres            |                   |
|------------------------|-------------------|-------------------|
|                        | Exercici 2017     | Exercici 2016     |
| Proveïdors i creditors | 268.054,60        | 371.063,41        |
| Altres                 | 0,00              | 0,00              |
| <b>Total</b>           | <b>268.054,60</b> | <b>371.063,41</b> |

h) Fons propis:

L'import d'aquesta partida es de 1.602.103,93 euros. La composició d'aquesta partida és la següent:

| DESCRIPCIÓ                               | IMPORT              |
|--|---------------------|
| Capital social inicial                   | 300.506,05          |
| 1a. Ampliació de capital del 06/10/098   | 691.163,92          |
| 3a. Ampliació de capital del 04/09/04    | 240.404,00          |
| Redenominació del capital a euros        | -3,47               |
| 3a. Ampliació de capital del 02/11/05    | 130.419,17          |
| 4a. Ampliació de capital del 30/01/07    | 130.419,17          |
| 5a. Ampliació de capital de 15/02/08 (1) | 130.419,17          |
| <b>TOTAL CAPITAL SOCIAL</b>              | <b>1.623.328,01</b> |

Fins el 26 de març de 2002 la titularitat del 100% de les accions corresponien a l'Ajuntament de Reus i la societat es classificava dins del grup d'empreses municipals de l'Ajuntament de Reus. En data 27 de març de 2002 es procedeix al canvi de soci únic, i a la modificació de l'objecte social i dels estatuts. En data 26/06/08, el Ple de l'Ajuntament va acordar constituir l'Entitat Pública Empresarial Local Innova. Al mateix acte es va acordar reduir el Capital Social de Innova Grup d'Empreses Municipal, S.L. via devolució de la totalitat de les accions de Reus Transport Públic, S.A. i aportació no dinerària de les mateixes a la constituïda Epel Innova. Així a partir d'aquesta data la titularitat del 100% de les accions passa a Epel Innova.

Posteriorment, en data 31 de març del 2014, el Ple de l'Ajuntament acorda la dissolució i liquidació de l'Entitat Pública Empresarial Local Innova, a la que succeeix amb caràcter universal l'Ajuntament de Reus, a qui reverteix l'actiu i passiu, drets i obligacions de l'esmentada entitat Epel Innova, passant l'Ajuntament a ser titular en qualitat de soci únic de les accions de Reus Transport Públic, S.A.

Tot el Capital està totalment desemborsat.

Reserves en concepte de diferències per redenominació del capital en euros per un import de 3,47 euros.

Reserves voluntàries per 20.000 euros corresponent a correccions d'errors d'exercicis anteriors.

Resultats exercicis anteriors per un import de 79.684,31 euros corresponent a la part de les pèrdues dels exercicis 1998, 1999, 2000, 2002, 2003 que no han estat compensades . Fins a la data del total de les pèrdues s'han compensat 188.166,33 euros. La resta s'aniran compensant amb resultats d'exercicis posteriors.

i) L' apartat d'inversions mantingudes al venciment està compost per la partida tresoreria, el seu detall és el següent:

- Caixa, efectiu per import de 14.296,09 euros.
- Saldos disponibles de les entitats de crèdit per import de 13.133,52 euros.

### 10. Existències

*Les existències en propietat de l' empresa es detallen al quadre adjunt:*

| Partida      | 2017             | 2016             |
|--------------|------------------|------------------|
| Combustible  | 26.694,24        | 23.082,73        |
| Targetes     | 10.526,81        | 10.274,20        |
| <b>Total</b> | <b>37.221,05</b> | <b>33.356,93</b> |

No existeix limitació alguna legal o contractual en la disposició de les existències.

Les existències estan assegurades pel seu valor de cost.

No hi ha deteriorament d'existències durant l'exercici.

### 11. Moneda estrangera

No existeixen actius en moneda distinta a la moneda funcional.

## 12. Situació fiscal

La conciliació entre el resultat comptable i la base imposable de l' impost sobre societats en 2017 és la següent:

| Ingressos i despeses imputades                                   |                  |                  |                              |              |
|--|------------------|------------------|------------------------------|--------------|
| Compte de pèrdues i guanys                                       |                  |                  | directament al patrimoni net |              |
|  | Augments         | Disminucions     | Augments                     | Disminucions |
| Saldo d' Ingressos i despeses de l'exercici                      | 1.594,92         |                  |                              |              |
|  |                  |                  |                              |              |
| Impost sobre Societats   |                  |                  |                              |              |
| Diferències permanents   | 650,00           |                  |                              |              |
| Diferències temporaries  |                  |                  |                              |              |
| - Amb origen en l'exercici                                       |                  |                  |                              |              |
| - Amb origen en exercicis anteriors                              |                  | 11.355,58        |                              |              |
| Compensació de bases imposables negatives de exercicis anteriors |                  |                  |                              |              |
| Bonificacions  |                  |                  |                              |              |
| <b>Total</b>   | <b>650,00</b>    | <b>11.355,53</b> |                              |              |
| <b>Base Imposable</b>  | <b>-9.110,66</b> |                  |                              | <b>0,00</b>  |

La Societat té oberts a revisió fiscal els darrers quatre exercicis. No hi ha previsió de que en cas de revisió fiscal es poguessin derivar contingències de caire fiscal.

La Societat té les següents bases imposables negatives pendents de compensar: 5.639,28 euros, 16.882,47 euros, 15.270,72 euros i 7.892,94 euros que es corresponen als exercicis 2000, 2001 i 2002 i 2016 respectivament.

La conciliació entre el resultat comptable i la base imposable de l' impost sobre societats de l'exercici 2016 és la següent:

| Ingressos i despeses imputades                                   |                            |                  |                              |              |
|--|----------------------------|------------------|------------------------------|--------------|
|  | Compte de pèrdues i guanys |                  | directament al patrimoni net |              |
|  | Augments                   | Disminucions     | Augments                     | Disminucions |
| Saldo d' Ingressos i despeses de l'exercici                      | 1.375,14                   |                  |                              |              |
|  | Augments                   | Disminucions     | Augments                     | Disminucions |
| Impost sobre Societats   |                            |                  |                              |              |
| Diferències permanents   | 2.087,50                   |                  |                              |              |
| Diferències temporaries  |                            |                  |                              |              |
| - Amb origen en l'exercici                                       |                            |                  |                              |              |
| - Amb origen en exercicis anteriors                              |                            | 11.355,58        |                              |              |
| Compensació de bases imposables negatives de exercicis anteriors | 0,00                       |                  |                              |              |
| Bonificacions  | 0,00                       |                  |                              |              |
| <b>Total</b>   | <b>2.087,50</b>            | <b>11.355,58</b> |                              |              |
| <b>Base Imposable</b>  | <b>-7.892,94</b>           |                  |                              | <b>0,00</b>  |

### 13. Ingressos i despeses

#### 1.- Consum d'existències

|                         | Euros             |                   |
|-------------------------|-------------------|-------------------|
|                         | 2017              | 2016              |
| Aprovisionaments        |                   |                   |
| Compres                 | 372.572,99        | 370.675,40        |
| Variació de Existències | 0,00              | 0,00              |
| <b>Total</b>            | <b>372.572,99</b> | <b>370.675,40</b> |

#### 2.-Despeses de personal

|                            | Euros               |                     |
|----------------------------|---------------------|---------------------|
|                            | 2017                | 2016                |
| Despeses de personal       |                     |                     |
| Sous, salaris i assimilats | 1.460.319,71        | 1.317.123,06        |
| Càrregues socials          | 16.197,63           | 30.415,37           |
| <b>Total</b>               | <b>1.476.517,34</b> | <b>1.347.539,33</b> |

Integren la partida de sous, salaris i assimilats les retribucions del personal de la societat, la seguretat social a càrrec de l'empresa, les dietes del Consell d'administració i altres despeses de personal.

Les dietes del Consell d' Administració són en funció de l'assistència a les reunions i ascendeixen a 6.400,00 euros.

La mitjana de treballadors durant l'exercici 2017 ha estat el següent:

| Descripció                  | Dona     | Home      |
|-----------------------------|----------|-----------|
| Responsables de departament | 1        | 3         |
| Especialistes               | 0        | 1         |
| Conductors i controladors   | 5        | 37        |
| Administratius              | 2        | 0         |
| Netejador                   | 0        | 3         |
| <b>Total</b>                | <b>8</b> | <b>44</b> |

Per a l'exercici 2016 aquesta mitjana va ser:

| Descripció                  | Dona     | Home      |
|-----------------------------|----------|-----------|
| Responsables de departament | 1        | 3         |
| Especialistes               | 0        | 1         |
| Conductors i controladors   | 5        | 32        |
| Administratius              | 2        | 0         |
| Netejador                   | 0        | 3         |
| <b>Total</b>                | <b>8</b> | <b>39</b> |

La mitjana de treballadors amb minusvalia igual o superior al 33% durant l'exercici 2017 ha estat el següent:

| Descripció                  | treballadors |
|-----------------------------|--------------|
| Responsables de departament | 0            |
| Especialistes               | 0            |
| Conductors i controladors   | 33           |
| Administratius              | 2            |
| Netejador                   | 3            |
| <b>Total</b>                | <b>38</b>    |



Per a l'exercici 2016 aquesta mitjana va ser de :

| Descripció                  | treballadors |
|-----------------------------|--------------|
| Responsables de departament | 0            |
| Especialistes               | 0            |
| Conductors i controladors   | 30           |
| Administratius              | 2            |
| Netejador                   | 3            |
| <b>Total</b>                | <b>35</b>    |

#### 14. Provisions i contingències

No s'ha fet cap actualització de la provisió per desmantellament. L'any 2010 es va actualitzar la provisió per desmantellament d'immobilitzat per import de 405,58 euros. Aquest càlcul es va fer actualitzant a 3 anys, al tipus d'interès del 5% el cost total de desmantellament estimat en 8.943,10 euros. L'any 2008 es va dotar la provisió per import de 7.725,39 euros, corresponent als nous equips expenedors de bitllets instal·lats als autobusos que s'hauran de desmuntar quan finalitzi el lloguer dels vehicles.

#### 15. Informació sobre el medi ambient

La societat no ha incorregut en despeses significatives per temes medi ambientals, ni ha incorporat a l'immobilitzat material cap import per aquest concepte. No s'estima que existeixin riscos medi ambiental. En aquest sentit, no existeixen provisions per a possibles contingències relacionades amb la millora i protecció del medi ambient, ni responsabilitats conegudes i/o compensacions a rebre.

#### 16. Retribucions a LL/T al personal

La Societat no té contractat cap tipus de pla o complement de jubilació al que estiguin acollits tots els treballadors.

#### 17. Transaccions amb pagament basats en instruments de patrimoni

No existeixen compromisos de pagament basats en instruments de patrimoni ni referenciats al valor d'aquests.

### 18. Subvencions, donacions i llegats

Els moviments en subvencions de capital han estat els següents:

| Subvencions | Saldo Inicial | Addicions | Baixes    | Saldo final |
|-------------|---------------|-----------|-----------|-------------|
| €           | 658.864,84    | 0,00      | 99.215,86 | 559.648,98  |

Durant l'exercici s'ha amortitzat els actius objecte de les subvencions.

Subvenció rebuda de la Federació de Municipis i Províncies per import de 18.030,36 euros els quals ja s'han amortitzat en la seva totalitat.

Subvenció rebuda de la Generalitat de Catalunya per import de 100.108,61 euros, els quals ja s'han amortitzat en la seva totalitat.

Subvenció rebuda de l' Ajuntament de Reus per a finançar el Sistema d' Ajuda a l' Explotació, per 250.000,00 euros, dels quals s'han amortitzat 230.779,57 euros.

Subvenció rebuda de la Federació de Municipis i Províncies per import de 63.106,26 euros dels quals ja s'han amortitzat en la seva totalitat.

Subvenció rebuda de la Generalitat de Catalunya, mitjançant l'Ajuntament de Reus per a finançar les plataformes per 123.213,51 euros, dels quals s'han amortitzat 98.570,80 euros.

Subvenció rebuda de la Generalitat de Catalunya mitjançant l'Ajuntament de Reus per a finançar les inversions en parades realitzades durant l'exercici 2007 per import de 122.160,22 euros dels quals ja s'han amortitzat 109.944,18 euros.

Subvenció rebuda de la Generalitat de Catalunya mitjançant l'Ajuntament de Reus per a finançar les inversions en parades realitzades durant l'exercici 2006 per import de 12.834,00 euros, dels quals ja s'han amortitzat en la seva totalitat.

Subvenció rebuda de l' Ajuntament de Reus per a finançar la compra d'un microbús i instal·lació de nous panells informatius a les parades, per 351.681,95 euros, dels quals s'han amortitzat 157.084,62 euros.

Subvenció rebuda de l' Ajuntament de Reus per a finançar la compra de 2 nous vehicles per la creació de la nova Línia 60, per import de 471.493,19 euros, dels quals s'han amortitzat 172.880,82 euros.

Subvenció rebuda de la Generalitat de Catalunya mitjançant l'Ajuntament de Reus per un import de 50.290,78 euros, dels quals ja s'han amortitzat 46.099,82 euros.

Subvenció rebuda de la Generalitat de Catalunya mitjançant l'Ajuntament de Reus per un import de 35.917,51 euros, dels quals ja s'han amortitzat 29.143,99 euros.

| Subvencions , donacions i legats del balanç                   | 2017       | 2016       |
|---|------------|------------|
| Saldo inici exercici  | 658.864,44 | 759.309,88 |
| Rebudes durant l'exercici                                     | 0,00       | 0,00       |
| Subvencions de capital traspassades al resultat de l'exercici | 99.215,86  | 100.445,04 |
| Altres moviments  | 0,00       | 0,00       |
| Saldo final exercici  | 559.648,98 | 658.864,44 |

Les subvencions d'exploació per a l'exercici 2017 ascendeixen a 1.593.230,48 euros i corresponen a :

|  | 2017                | 2016                |
|--|---------------------|---------------------|
| Subvenció contractació de personal amb minusvalia (Departament de Treball, Afers Socials i Famílies) | 85.660,18           | 142.198,45          |
| Subvenció aportació dèficit Ajuntament de Reus   | 1.096.094,70        | 1.112.644,79        |
| Subvenció al preu- Ajuntament de Reus  | 289.521,00          | 263.200,90          |
| Subvenció Consorci de Transport  | 121.954,60          | 121.954,60          |
| <b>Total subvencions explotació</b>  | <b>1.593.230,48</b> | <b>1.639.998,74</b> |

De les subvencions en concepte de contractació de personal rebudes per part del Departament de Treball, Afers Socials i Famílies durant el 2017 aquesta partida s'ha vist disminuïda . Concretament l'ajut que es percebia pels treballadors amb discapacitat física o sensorial d'un grau igual o superior al 33% i inferior al 65% contractats en centres especials de treball s'ha vist reduït en un 25%

### 19. Combinacions de negocis

En l'exercici 2017 no s'ha realitzat cap operació d'adquisició o escissió de nou negoci.

### 20. Negocis conjunts

En l'exercici 2017 no s'ha realitzat cap operació de negocis conjunts.

### 21. Actius no corrents mantinguts per la venda

En l'exercici 2017 no s'ha incorporat ni s'ha procedit a considerar cap Actiu dins d'aquesta rúbrica.

## 22. Fets posteriors al tancament

En data 7 de febrer 2018 s'ha cobrat el principal de la condemna a Reus Transport continguda en la Sentència del Tribunal de Cuentas de data 7 de juliol de 2016.

## 23. Operacions amb parts vinculades

La Societat pertany al grup d'empreses municipals de l' Ajuntament de Reus.

L'import de les operacions realitzades, impostos exclosos, amb entitats vinculades han estat:

|  | Ingressos         |                 |                     | Despeses    |                  |             |
|--|-------------------|-----------------|---------------------|-------------|------------------|-------------|
|  | Serveis           | Interessos      | Subvencions         | Despeses    | Serveis          | Compra      |
| Nom                                    | Prestats          | Rebuts          | Rebudes (*)         | Financeres  | rebuts           | productes   |
| Reus Serveis Municipals S.A.           | 0,00              | 6.045,51        | 0,00                | 0,00        | 31.705,78        | 0,00        |
| Reus Mobilitat i Serveis, S.A.         | 0,00              | 0,00            | 0,00                | 0,00        | 53.099,92        | 0,00        |
| Redessa                                | 15.730,31         | 0,00            | 0,00                | 0,00        | 0,00             | 0,00        |
| Fundació Privada Fass                  | 0,00              | 0,00            | 0,00                | 0,00        | 0,00             | 0,00        |
| Fundació Sagessa Salut                 | 4.358,48          | 0,00            | 0,00                | 0,00        | 0,00             | 0,00        |
| Gest. Int. Sanitaria i Assi. AIE       | 9.035,81          | 0,00            | 0,00                | 0,00        | 0,00             | 0,00        |
| Sagessa, Assist. Sanitaria i soc, S.A. | 7,11              | 0,00            | 0,00                | 0,00        | 7.463,01         | 0,00        |
| Hospital Sant Joan                     | 14.901,94         | 0,00            | 0,00                | 0,00        | 0,00             | 0,00        |
| Reus Esport i Lleure, S.A.             | 0,00              | 0,00            | 0,00                | 0,00        | 3.750,00         | 0,00        |
| Ajuntament de Reus                     | 70.177,35         | 0,00            | 1.385.615,70        | 0,00        | 0,00             | 0,00        |
| <b>TOTAL</b>                           | <b>114.211,00</b> | <b>6.045,51</b> | <b>1.385.615,70</b> | <b>0,00</b> | <b>96.018,71</b> | <b>0,00</b> |

A l'any 2016 l'import d'aquestes operacions va ser:

|  | Ingressos         |                 |                     | Despeses    |                   |             |
|--|-------------------|-----------------|---------------------|-------------|-------------------|-------------|
|  | Serveis           | Interessos      | Subvencions         | Despeses    | Serveis           | Compra      |
| Nom                                    | Prestats          | Rebutos         | Rebudes (*)         | Financeres  | rebutos           | productes   |
| Reus Serveis Municipals S.A.           | 0,00              | 3.857,87        | 0,00                | 0,00        | 44.155,33         | 0,00        |
| Reus Mobilitat i Serveis, S.A.         | 0,00              | 0,00            | 0,00                | 0,00        | 77.301,21         | 0,00        |
| Redessa                                | 19.962,95         | 0,00            | 0,00                | 0,00        | 0,00              | 0,00        |
| Fundació Privada Fass                  | 0,00              | 0,00            | 0,00                | 0,00        | 0,00              | 0,00        |
| Fundació Sagessa Salut                 | 6.059,52          | 0,00            | 0,00                | 0,00        | 0,00              | 0,00        |
| Gest. Int. Sanitaria i Assi. AIE       | 9.104,30          | 0,00            | 0,00                | 0,00        | 0,00              | 0,00        |
| Sagessa, Assist. Sanitaria i soc, S.A. | 0,00              | 0,00            | 0,00                | 0,00        | 6.984,05          | 0,00        |
| Hospital Sant Joan                     | 20.132,86         | 0,00            | 0,00                | 0,00        | 0,00              | 0,00        |
| Reus Esport i Lleure, S.A.             | 0,00              | 0,00            | 0,00                | 0,00        | 3.750,00          | 0,00        |
| Ajuntament de Reus                     | 74.522,29         | 0,00            | 1.375.845,69        | 0,00        | 306,29            | 0,00        |
| <b>TOTAL</b>                           | <b>129.781,92</b> | <b>3.857,87</b> | <b>1.375.845,69</b> | <b>0,00</b> | <b>132.496,88</b> | <b>0,00</b> |

Les operacions realitzades amb les empreses associades s'han realitzat en condicions de mercat.

Saldos pendents al 31 de desembre 2017 amb parts vinculades

| Empreses del Grup i vinculades (saldos deutors) | Exercici 2017     |
|---|-------------------|
| Ajuntament de Reus                              | 132.640,35        |
| Reus Serveis Municipals, S.A.                   | 1.374,25          |
| Hospital Sant Joan                              | 8.081,66          |
| Fundació Sagessa Salut                          | 2.142,24          |
| Gest. Int. Sanitaria i Assi. AIE                | 4.159,50          |
| Redessa   | 16.732,54         |
| <b>Total</b>                                    | <b>165.130,54</b> |

| Empreses del Grup i vinculades (saldos creditors) | Exercici 2017    |
|---|------------------|
| Ajuntament de Reus                                | 967,59           |
| Reus Serveis Municipals, S.A.                     | 1.299,80         |
| Reus Mobilitat i Serveis S.A.                     | 18.399,02        |
| Reus Esport i Lleure                              | 4.265,18         |
| <b>Total</b>                                      | <b>24.931,59</b> |

Aquests saldos pendents a 31/12/2016 van ser:

| Empreses del Grup i vinculades ( saldos deutors) | Exercici 2016     |
|--|-------------------|
| Ajuntament de Reus                               | 882.453,91        |
| Reus Serveis Municipals, S.A.                    | 731,77            |
| Hospital Sant Joan                               | 10.711,31         |
| Fundació Sagessa Salut                           | 3.535,44          |
| Gest. Int. Sanitària i Assi. AIE                 | 3.165,02          |
| Redessa  | 16.781,72         |
| <b>Total</b>                                     | <b>917.379,17</b> |

| Empreses del Grup i vinculades ( saldos creditors) | Exercici 2016    |
|--|------------------|
| Reus Serveis Municipals, S.A.                      | 5.883,10         |
| Sagessa , Assist. Sanitària i Soc, S.A.            | 1.684,26         |
| Reus Mobilitat i Serveis S.A.                      | 63.133,67        |
| Reus Esport i Lleure                               | 4.265,18         |
| <b>Total</b>                                       | <b>74.966,21</b> |

## 24. Altra informació

Durant l'exercici 2017 les indemnitzacions en concepte d'assistència als membres del Consell d'Administració han estat 6.400,00 euros.

El cost de l'auditoria realitzada de l'exercici 2017 ascendeixen a 2.933,33 euros.

No hi ha hagut obligacions en matèria de pensions ni d'assegurances de vida amb els membres del Consell d'Administració.

Durant l'exercici, no s'ha efectuat per part de la societat, cap tipus d'operació en que existís qualsevol tipus de garantia per part dels administradors.

D'acord amb la legislació vigent informem que la societat durant l'exercici de 2017 no ha adquirit accions pròpies, auto cartera.

Els membres del Consell d'Administració a la data de formulació dels presents comptes anuals no han informat de cap situació de conflicte de interessos, directe o indirecte, en compliment del que estableix l'article 229.1 de la Llei de Societats de Capital.

La societat ha satisfet la quantitat de 5.786,31 euros corresponent a la prima de l'assegurança de responsabilitat civil de la totalitat dels administradors per danys ocasionats per actes o omissions en l'exercici del càrrec

### 25. Informació segmentada

La totalitat de vendes de la Societat es corresponen a la prestació de serveis públics de transport a la ciutat de Reus pel que la xifra de vendes comparativa del compte de pèrdues i guanys expressa l'evolució d'aquesta magnitud..

### 26. Informació sobre drets d'emissió de gasos d'efecte hivernacle

No es disposa de informació respecte d'aquest punt.

### 27. Informació sobre els terminis de pagament efectuats a proveïdors

El termini de pagament habitual de l'empresa als creditors és de 30 dies. La informació sobre els terminis de pagament efectuats a proveïdors segons la disposició addicional tercera "Deure de informació" de la Llei 15/2010, de 5 de juliol, és la següent:

|                                      | Exercici 2017<br>Dies | Exercici 2016<br>Dies |
|--------------------------------------|-----------------------|-----------------------|
| Període mig de pagament a proveïdors | 34                    | 24                    |

Reus, 14 de març de 2018

Signat per el Consell d'Administració:



Sr. Marc Arza Nolla



Sr. Artur Alabart Sedó

No es signa per no estar d'acord amb la formulació de comptes



Sr. Xavier Angelergues Abellà

Sr. Montserrat Duch Cartañá

Sr. Enriquer García Álvarez



Sra. Raquel Tamar García Cámara

Sr. Núria Borrell Gállego



Sr. Josep Ramon Pallejà Sedó



No es signa per no estar d'acord amb la formulació de comptes

Sr. Aleix Manonellas Tomasa



Sr. Juan Carlos Sánchez Martínez



Sr. Jordi Torrente Sampedro

En compliment de la normativa mercantil vigent, l'Òrgan d'Administració de Reus Transport Públic, S.A. formula els Comptes Anuals anteriors als quals han estat signats en data 14 de març de 2018 corresponents a l'exercici anual tancat a 31 de desembre de 2017, que es componen en total de 36 folis a una cara, dels que es numera la Memòria i els Comptes Anuals.





INFORME DE GESTIÓ A 31 DE DESEMBRE DE 2017

## **ÍNDEX**

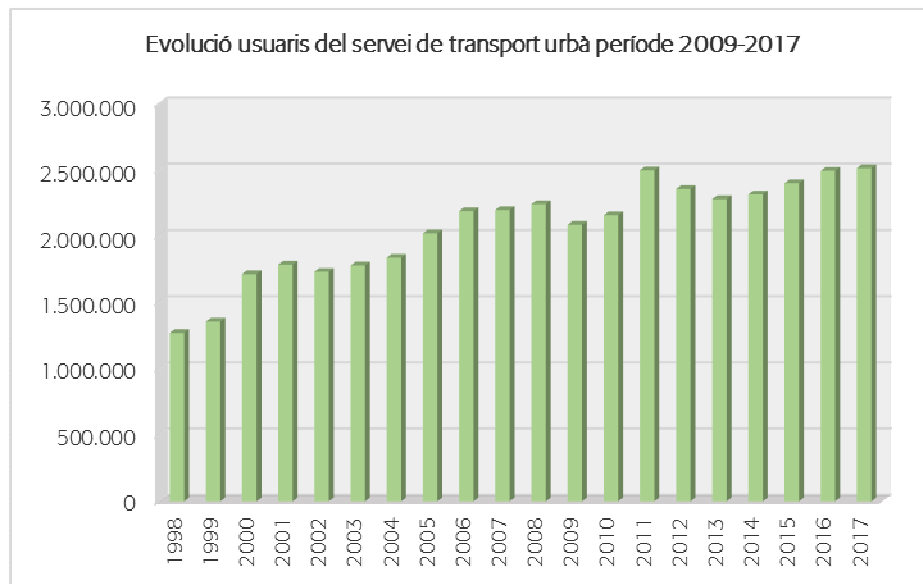
- 1.- Evolució de l'activitat.
  - 1.1.- Evolució de l'activitat, resultats i situació de la societat
  - 1.2.- Evolució previsible de l'activitat
- 2.- Instruments financers
- 3.- Valors negociables emesos
- 4.- Fets posteriors al tancament de l'exercici.
- 5.- Investigació, recerca i desenvolupament
- 6.- Adquisicions o venda d'accions pròpies

## 1.- EVOLUCIÓ DE L'ACTIVITAT I EVOLUCIÓ PREVISIBLE.

### 1.1.- EVOLUCIÓ DE L'ACTIVITAT.

A 31 de desembre de 2017 han utilitzat el servei de transport urbà de viatgers un total de 2.515.381 usuaris, xifra que suposa un increment del 0,80 % en relació a l'exercici anterior, amb un volum diari de 6.891 usuaris, convertint-se d'aquesta en el millor registre de passatge des de l'inici del servei l'any 1998.

L'evolució de l'aflluència del servei és la següent :



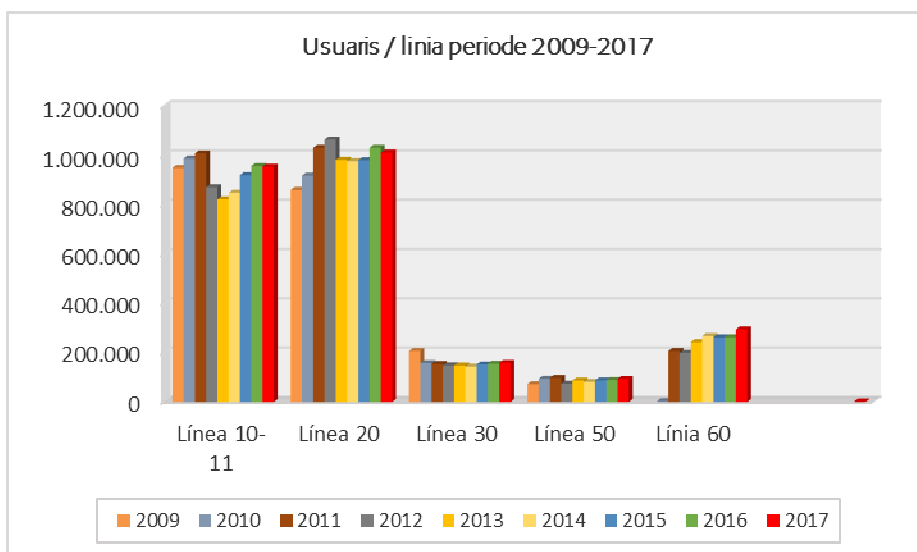
Analitzant l'origen de la demanda, les Línies L20 i L60 que cobreixen bàsicament la demanda generada per l'Hospital de Sant Joan i del Barri Sant Josep, així com la del Barri Immaculada, són les que presenten una major demanda de servei, amb un total de 1.306.742 usuaris, xifra que suposa un increment del 0,95% en relació a l'exercici anterior i que suposa el 51,95 % dels usuaris total del servei.

La Línia 10 (B. Montserrat – Oques – B. Gaudí) i la Línia 11 (Oques – B. Montserrat) es mantenen en el segon lloc en quan a usuaris transportats, amb un total de 954.553 viatgers, xifra que suposa el 37,95 % dels usuaris totals del serveis, amb una disminució del 0,25% en relació a l'exercici anterior. Aquesta davallada es deu a la posta en marxa de la Línia 12 en període de prova durant el 4rt trimestre, que enllaçava directament el barri Montserrat amb l'Hospital de Sant Joan, i que va suposar la retirada d'un dels autobusos de la L11. Aquesta nova línia no ha tingut continuïtat aquest 2018 degut a que no es van complir les expectatives d'utilització inicials.

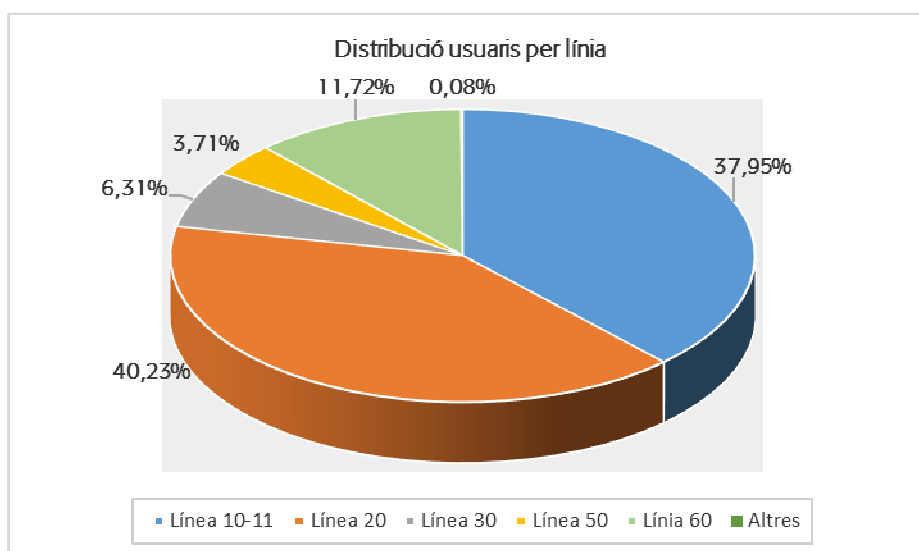
En tercer lloc, la Línia 30 (B. Pelai / B. Sol i Vista – Oques – Pinar – Cementiri), amb un 6,31 % dels usuaris totals, presenta un increment del 2,36 % en relació a l'exercici anterior, amb un total de 158.612 usuaris .

La Línea 50 (Aeroport - Rondes), amb un total de 93.346 usuaris i el 3,71% del total del passatge, presenta un increment del 4,62 % en relació a l'exercici anterior. És la línia que ha obtingut un creixement percentual més elevat durant aquest exercici. L'índex d'utilització d'aquest servei està molt lligat a l'activitat aeroportuària, amb ocupacions molt lligades amb l'oferta de vols de les companyies que operen a l'aeroport de Reus.

L'evolució comparatiu de la demanda del servei en el període 2009-2017 és el següent :

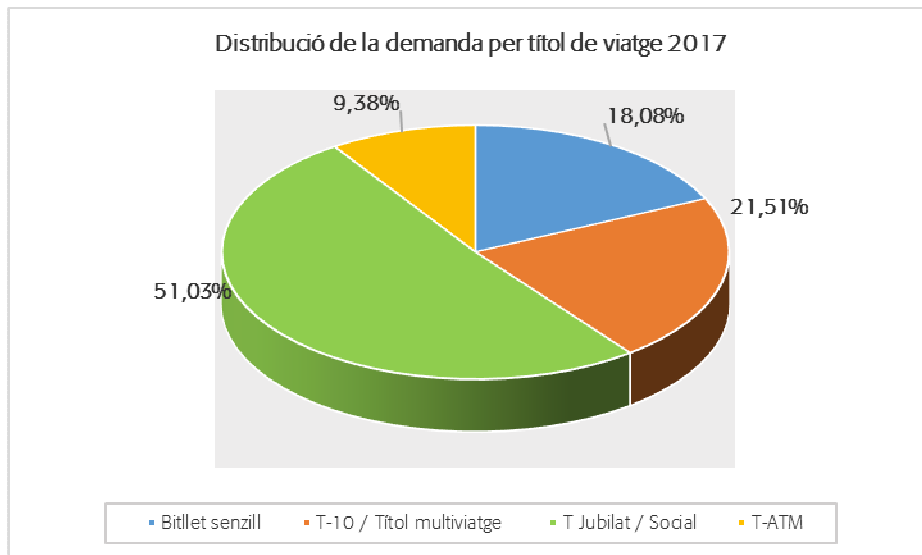


El detall de distribució del passatge per línia és el següent :

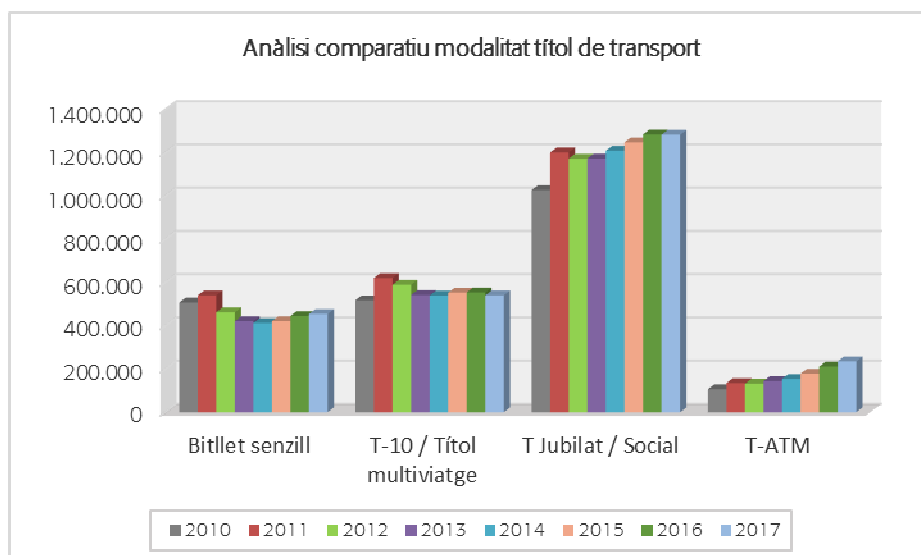


Pel que fa a la distribució del passatge segons la modalitat de títol de viatge, no hi ha canvis significatius en relació a l'exercici anterior.

La modalitat predominant és la Targeta Jubilat Gratuït amb el 51'03 % de la totalitat del passatge, seguit dels usuaris amb modalitats de targetes multiviatge, amb el 21'51 % del passatge, i els usuaris amb bitllet senzill, amb el 18'08 % del passatge. Finalment, els usuaris amb títol de transport modalitat ATM, representen el 9'38 % del passatge.



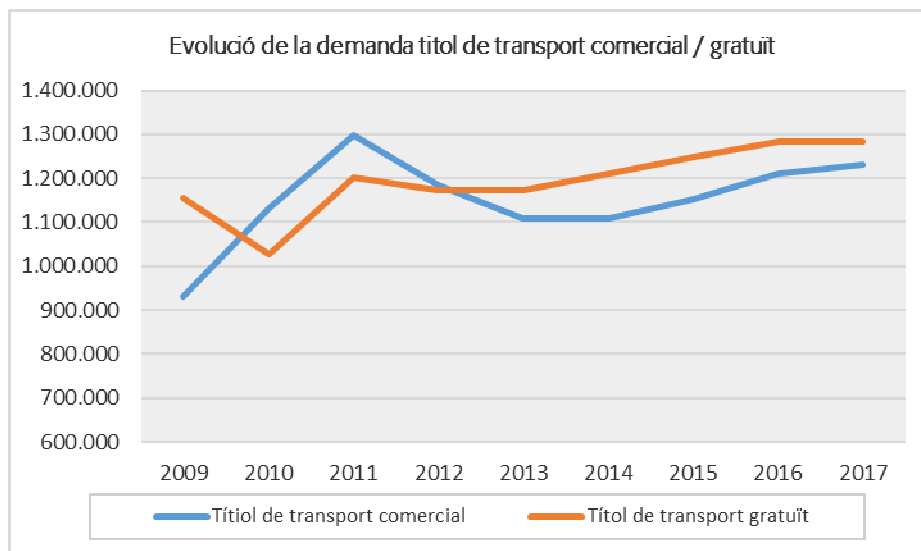
L'anàlisi comparatiu de l'evolució de la demanda segons modalitat de títol de transport és la següent :



Per segon any consecutiu es manté la tendència de creixement dels usuaris de títols de transport modalitat comercial (tiquet senzill i targeta multiviatge), que han augmentat en major proporció que els usuaris modalitat gratuït.

| Usuaris         | 2013      | 2014      | 2015      | 2016      | 2017      | %      | Diferència %<br>2016 /2017 |
|-----------------|-----------|-----------|-----------|-----------|-----------|--------|----------------------------|
| Títol comercial | 1.108.283 | 1.108.134 | 1.153.825 | 1.210.909 | 1.231.774 | 48,97% | 1,72 %                     |
| Títol gratuït   | 1.173.632 | 1.209.660 | 1.248.597 | 1.284.646 | 1.283.607 | 51,03% | -0,08%                     |

L'evolució d'aquests col·lectius en els darrers exercicis ha estat el següent :



## 1.2.- EVOLUCIÓ PREVISIBLE DE L'ACTIVITAT.

No es preveuen canvis significatius en la prestació del servei durant aquest 2018.

Reus Transport Públic SA va endegar un procediment de contractació pública per a renovar la totalitat de la flota d'autobusos adscrits al servei de transport; concretament 13 vehicles de 12 metres de pis baix, així com pel seu manteniment per un termini de 10 anys, amb un valor estimat d'entre aproximadament 8 i 9 milions d'euros.

Durant la tramitació del procediment l'entitat "Asociación Nacional de Fabricantes de Carrocerías, Autobusos y Autocares" va interposar un recurs especial de contractació contra el plec de condicions de la licitació del subministrament dels nous autobusos. Aquest procediment pot donar lloc a la nul·litat del plec i per tant, haver de reiniciar el procediment de licitació, fet que pot suposar l'endarreriment del lliurament dels vehicles.

## **2.- INSTRUMENTS FINANCERS.**

No aplica.

## **3.- VALORS NEGOCIABLES EMESOS.**

No aplica

## **4.- FETS POSTERIORIS AL TANCAMENT DE L'EXERCICI.**

Amb posterioritat a la data de tancament de l'exercici s'ha cobrat el principal de la condemna a RTP, continguda en la sentència del TCU de data 07/07/2016.

## **5.- INVESTIGACIÓ, RECERCA I DESENVOLUPAMENT.**

En l'àmbit de les SmartCities, s'està duent a terme el desenvolupament de noves funcionalitats sobre els serveis que s'ofereixen des de REUS MOBILITAT I SERVEIS i REUS TRANSPORT dins l'àmbit de la mobilitat.

Al llarg d'aquest primer trimestre de 2018 es preveu la posta en marxa del sistema que permetrà el pagament del bitllet senzill a l'autobús mitjançant targeta de crèdit, ja sigui amb sistema sense contacte (contactless) o amb el XIP, afegint-hi alhora la prestació de connexió Wi-Fi gratuïta als passatgers.

## **6.- ADQUISICIONS O VENDA D'ACCIONS PRÒPIES.**

No aplica.

Reus, 14 de març de 2018

Signat per el Consell d'Administració



Sr. Marc Arza Nolla



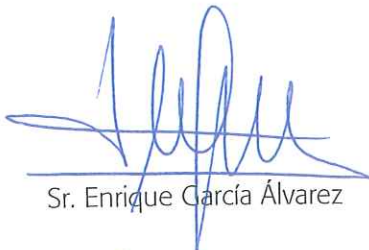
Sr. Artur Alabart Sedó

No es signa per no estar d'acord amb la formulació de comptes

Sr. Xavier Angelergues Abellà



Sra. Montserrat Duch Cartanyà



Sr. Enrique García Álvarez



Sra. Raquel Tamar García Cámara



Sra. Núria Borrell Gállego



Sr. Josep Ramon Pallejà Sedó

No es signa per no estar d'acord amb la formulació de comptes

Sr. Aleix Manonellas Tomasa



Sr. Juan Carlos Sánchez Martínez



Sr. Jordi Torrente Sampedro

En compliment de la normativa mercantil vigent, l'Òrgan d'Administració de Reus Transport Públic, S.A. formula l'Informe de Gestió anterior el qual ha estat signat en data 14 de Març de 2018, corresponent a l'exercici anual tancat a 31 de desembre de 2017, que es compona en total de 7 folis a una cara.