



PLA D'ACTUACIÓ MUNICIPAL EN EMERGÈNCIA NUCLEAR

PAMEN

Signat electrònicament
Jaume Renyer Alimbau
31/08/2021

Aquest document inclou la planificació com a Àrea Base de Recepció Social (ABRS) en cas d'activació del Pla d'Emergència Nuclear de Tarragona (PENTA) i contempla les accions que s'han de dur a terme com a municipi ubicat a la Zona II en cas que l'accident afecti la central nuclear de Vandellòs.

DILIGÈNCIA: ES fa constar que aquest document ha estat elaborat pel Departament d'Emergències i Protecció Civil de l'Ajuntament de Reus i aprovat, per acord del Ple d'aquesta Corporació, a 21 de maig de 2021.

Jaume Renyer Alimbau
Secretari General de l'Ajuntament de Reus

Signat electrònicament
Jaume Renyer Alimbau
31/08/2021

**ÍNDEX**

1. CONSIDERACIONS GENERALS	
1.1 Normativa o marc jurídic	3
1.2 Objectiu	3
1.3 Abast	5
1.4 Àmbit d'aplicació	5
2. DADES DEL MUNICIPI	
2.1 Situació geogràfica	7
2.2 Superfícies, altitud i hidrologia	7
2.3 Zones habitades, població i increment de població	8
2.4 Xarxa elèctrica	9
2.5 Xarxa viària i ferroviària	9
3. FUNCIONS	
3.1 Funcions com a ABRS	11
3.2 Municipis evacuables	11
3.3 Població en municipis evacuables i població a l'estiu	12
3.4 Funcions com a municipi a la Zona II	12
4. ORGANITZACIÓ, ESTRUCTURA I FUNCIONS	
4.1 Organització, estructura i funcions del PAMEN	13
4.2 Director del PAMEN	15
4.3 Òrgan executiu - Comitè d'emergències	16
4.4 Grups operatius municipals	16
4.4.1 Grup d'ordre i avisos a la població	16
4.4.2 Grup d'informació i comunicacions	17
4.4.3 Grups d'abastiment, alberg i recolzament	17
4.4.4 Grup de coordinació sanitària	18
ANNEXOS	
Annex 1. Fitxes d'actuació	19
Annex 2. Format de notificació d'emergència	28
Annex 3. Formats d'avisos a la població	29
Annex 4. Formats de comunicació amb el CECOP	30
Annex 5. Inventari de mitjans i recursos	32



Annex 6. Centres de recepció i registre de persones	36
Annex 7. Centres d'alberg	37
Annex 8. Centres sanitaris i geriàtrics	38
Annex 9. Directori	39
Annex 10. Cartografia	40

Signat electrònicament
Jaume Renyer Alimbau
31/08/2021



1. CONSIDERACIONS GENERALS

1.1 NORMATIVA O MARC JURÍDIC

El Pla Bàsic d'Emergència Nuclear (PLABEN) va ser aprovat en Consell de Ministres per mitjà de Reial Decret 1546/2004, del 25 de juny i va ser modificat pel Reial Decret 1428/2009, de l'11 de setembre.

Seguint les directrius del PLABEN es va elaborar el Pla Director de el Pla d'Emergència Nuclear Exterior a les CN d'Ascó i Vandellòs (des d'ara PENTA) que va ser aprovat per acord de Consell de Ministres de 16 d'octubre del 2009.

Els plans d'actuació municipal en emergència nuclear (PAMEN) dels municipis de la zona I, de zona II, i els d'aquelles que siguin seu d'estacions de classificació i descontaminació (ECD) i àrees bàsiques de recepció social (ABRS), així com les seves revisions, seran aprovades per Acord de Ple Municipal, previ informe de l'òrgan executiu del PENTA, i la seva aprovació serà ratificada pel director del PENTA.

El municipi de Reus ha d'elaborar un Pla d'Actuació Municipal en Emergència Nuclear (PAMEN) com a Àrea Base de Recepció Social (ABRS).

1.2 OBJECTIU

Els PAMEN integrats al PENTA s'estableixen com un bloc important de mesures de protecció amb l'objectiu d'evitar o, al menys, reduir en el possible els efectes adversos de les radiacions ionitzants sobre la població, en cas d'emergència nuclear.

Els PAMEN tenen com a objectiu planificar mesures per reduir les dosis a llarg termini provinents de les substàncies radioactives dipositades i de la ingesta d'aliments i de l'aigua contaminada per evitar o, al menys, reduir en la mesura possible els efectes adversos de les radiacions ionitzants sobre la població, en cas d'accident nuclear.



Reus està designat com a municipi amb funcions d'Àrea Base de Recepció Social (ABRS) al Pla d'Emergència Nuclear Exterior de les centrals nuclears de Tarragona (PENTA), a més de pertànyer a la Zona II.

Com el municipi de Reus ha de complir funcions de ABRS i, a més, està situat a la Zona II, ha d'organitzar la seva resposta com la resta de municipis de la Zona II, és a dir: tenir prevista l'aplicació de les mesures sobre el control d'aliments, aigua i l'estabulació d'animals.

Aquest PAMEN assegura el compliment de les següents funcions:

- Alertar, informar i donar avisos a la població.
- Col·laborar amb els serveis dels grups operatius en l'aplicació de les mesures de protecció a la població.
- Facilitar proveïment a la població, en cas necessari.
- Transmetre, rebre i registrar les comunicacions durant l'emergència

Per aconseguir-ho cal:

- Assegurar el compliment de les directrius i instruccions del Director del PENTA, en cadascuna de les situacions d'emergència que puguin presentar-se, especialment pel que fa a:
 - Trasllet d'avisos a la població.
 - Coordinació dels mitjans i recursos de què disposi el municipi, o s'assignin a aquest, per a les missions que s'estableixen en el present Pla.
 - Adopció i control del seu compliment, en l'àmbit del municipi, de les mesures de protecció a la població assenyalades en el PENTA
- Assegurar l'efectivitat del PENTA en l'àmbit territorial del municipi, fonamentalment a través de:
 - La preparació de tota l'organització necessària per a ser activada en els casos d'emergència previstos en aquest PAMEN.
 - El coneixement de el Pla Municipal per part de totes les persones que hagin d'intervenir en el mateix (actuant del PAMEN) i en la part que els competeix.
 - El manteniment de l'operativitat dels equips humans i mitjans materials, organitzats i disposats en el Pla Municipal.
 - La informació a el Director del PENTA dels canvis que es produeixin, proposant aquells altres que aconselli l'experiència obtinguda en exercicis i simulacres.



- Conèixer la naturalesa i extensió de la contribució que cada servei pot facilitar davant de qualsevol situació d'emergència que es produeixi en el municipi, per assolir una col·laboració eficaç.
- Preveure mesures d'ajuda mútua respecte a grups d'altres municipis.

1.3 ABAST

L'abast es circumscriu als procediments i instruccions a seguir per l'organització municipal per protegir la població i executar les mesures de protecció ordenades pel director del PENTA dins dels límits territorials del municipi.

1.4 ÀMBIT D'APLICACIÓ

Aquest PAMEN s'aplicarà quan s'ordeni l'activació del Centre de Coordinació Municipal (CECOPAL) per part del Director del PENTA.

Signat electrònicament
Jaume Renyser Alimbau
31/08/2021



Signat electrònicament
Jaume Renyer Alimbau
31/08/2021



2. DADES DEL MUNICIPI

2.1 SITUACIÓ GEOGRÀFICA

El municipi de Reus està situat a la comarca del Baix Camp, i és Àrea Bàsica de Recepció Social (ABRS) del PENTA.

Distància a les CN Ascó	45,30 km (62 km per carretera)
Distància a la CN Vandellòs	27,70 km (40 km per carretera)

Limita amb els municipis de:

REF	AJUNTAMENT	TELÈFON	URGÈNCIES	UBICACIÓ
MU01	Almòster			NE
MU02	Castellvell del Camp			NN
MU03	Riudoms			O
MU04	L'Aleixar			NO
MU05	Vila-seca			SE
MU06	Tarragona			SE
MU07	Constantí			E
MU08	La Selva del Camp			NE
MU09	La Canonja			SE

2.2 SUPERFÍCIE, ALTITUD I HIDROLOGIA

SUPERFÍCIE

SU01	SUPERFÍCIE TOTAL	52,910 km ²
SU02	SUPERFÍCIE URBANA	12,410 km ²
SU03	SUPERFÍCIE FORESTAL	0,460 km ²
SU04	SUPERFÍCIE AGRÍCOLA	44,840 km ²

ALTITUD

AL01	ALTITUD MÀXIMA	142 msnm
AL02	ALTITUD MÍNIMA	114 msnm
AL03	ALTITUD DEL NUCLI URBÀ	120 msnm



HIDROLOGIA

HI01	RIUS	∅
HI02	RIERES	de la Quadra, de l'Abeurada, de la Selva, del Molinet, del Pi del Brugar, de la Boella
HI03	TORRENTS	∅
HI04	BARRANCS	del Cinc Camins, del Roquís, de l'Escorial, de Pedret, de la Barqueta, del Mas de Gassot, del Molí, de la Font dels Capellans, de Mas Calbó, de Calderons, de Rota, de Boada, del Picarany, del Cementiri, dels Castelletes, de les Alzines
HI05	CANALS	∅
HI06	EMBASSAMENTS	∅
HI07	LLACS	∅

2.3 ZONES HABITADES. POBLACIÓ I INCREMENT DE POBLACIÓ

POBLACIÓ

HABITANTS CENSATS ANY 2015	104.309
HABITANTS CENSATS ANY 2016	103.874
HABITANTS CENSATS ANY 2017	103.902
HABITANTS CENSATS ANY 2018	104.869
HABITANTS CENSATS ANY 2019 (ACTUAL)	106.336
POBLACIÓ TURÍSTICA MITJANA	...

PER DISTRICTES

	POBLACIÓ 2015	POBLACIÓ ACTUAL	INCREMENT ABSOLUT	INCREMENT %
DISTRICTE I	4.665	4.735	70	1,02%
DISTRICTE II	19.010	19.192	182	1,01%
DISTRICTE III	17.230	17.472	242	1,01%
DISTRICTE IV	9.102	9.313	211	1,02%
DISTRICTE V	10.477	10.813	336	1,03%
DISTRICTE VI	18.949	19.492	543	1,03%
DISTRICTE VII	8.616	8.860	244	1,03%
DISTRICTE VIII	11.395	11.667	272	1,02%
DISTRICTE IX	2.340	2.268	-72	0,97%
DISTRICTE X	2.525	2.524	-1	1,00%
MUNICIPI	104.309	106.336	2.027	1,02%



2.4 XARXA ELÈCTRICA, GAS I AIGUA POTABLE

XARXA ELÈCTRICA

EL01	Subestació elèctrica Reus		ENDESA
EL02	Subestació elèctrica Bellissens		ENDESA
EL03	Línia d'alta tensió	380 KV	ENDESA
EL04	Línia d'alta tensió	110 KV	ENDESA
EL05	Línies de distribució	25 KV	ENDESA

GAS

GA01	Gasoducte de conducció	ENAGAS	canalització soterrada de 72 bar
GA02	Artèries d'alta pressió	GAS NATURAL	canalització soterrada de 16-40 bar
GA03	Xarxa de distribució	GAS NATURAL	canalització soterrada de 4-16 bar
GA04	Xarxa de distribució	GAS NATURAL	canalització soterrada de 0,4-4 bar

AIGUA

AG01	Xarxa d'aigua potable	Aigües de Reus
AG02	Sanejament	Aigües de Reus

2.5 XARXA VIÀRIA I FERROVIÀRIA

CARRETERES

	CARRETERA / AUTOPISTA	TITULARITAT
CA01	E15 - AP7 (Barcelona - València)	ACESA
CA02	A-7 (autovia de la Mediterrània)	ESTAT
CA03	N-420a (C-14 - aeroport)	ESTAT
CA04	T-11 (N-420 - Tarragona)	ESTAT
CA05	C-14 (Salou - Montblanc)	GENCAT
CA06	T-310 (Riudoms)	GENCAT
CA07	T-315 (Bellissens)	GENCAT
CA08	TV-7211 (Constantí)	GENCAT
CA09	TV-3141 (Cabrils)	GENCAT
CA10	T-314 (Vinyols i els Arcs)	DIPTA
CA11	TV-7225 (El Morell)	DIPTA
CA12	TV-7049 (Castellvell)	DIPTA



FERROCARRIL

	LÍNIA	DESCRIPCIÓ
FE01	ADIF XC05	Línia Tarragona - Reus - Lleida
FE02	ADIF XC09	Línia Reus - Móra la Nova - Aragó
FE03	ADIF XC34	Ramal de mercaderies Reus - Constantí - El Morell (antiga línia Reus - Roda de Berà)
FE04	ADIF AV24	Corredor del Mediterrani

HELIPORTS

	HELIPORT	COORDENADES UTM
HE01	Heliport de l'edifici CECAT - 112	347745, 4555270
HE02	Heliport sanitari de l'Hospital Universitari Sant Joan	342657, 4556505

Signat electrònicament
Jaume Renyer Alimbau
31/08/2021



3. FUNCIONS.

3.1 FUNCIONS COM A ABRS

- Proporcionar abastiment i alberg a la població evacuada, habilitant les instal·lacions necessàries.
- Informar i fer avisos a la població
- Facilitar i col·laborar en les actuacions dels grups operatius al municipi.
- Donar assistència social.
- Transmetre, rebre i registrar les comunicacions durant l'emergència.

3.2 MUNICIPIS EVACUABLES

El municipi de Reus té la funció d'ABRS en la planificació d'emergències exteriors de les centrals nuclears de Vandellòs i Ascó (I i II). El municipis evacuables són aquells que tenen tot o part del seu terme municipal habitat a la ZONA I definida al PENTA.

La Zona I ocupa tot un cercle de 10km de radi, concèntric amb el centre a cada central nuclear.

ÀREA DE LES CENTRALS NUCLEARS D'ASCÓ

- Ascó
- Vinebre
- Flix
- La Torre de l'Espanyol
- Riba-roja d'Ebre
- La Fatarella
- Garcia
- El Molar
- La Palma d'Ebre
- Móra d'Ebre
- Móra la Nova
- La Figuera
- Corbera d'Ebre



ÀREA DE LA CENTRAL NUCLEAR DE VANDELLÒS

- Vandellòs i l'Hospitalet de l'Infant
- L'Ametlla de Mar
- Pratdip
- Mont-roig del Camp
- Tivissa

3.3 POBLACIÓ EN MUNICIPIS EVACUABLES I POBLACIÓ A L'ESTIU

ÀREA	MUNICIPI	POBLACIÓ	POBLACIÓ A L'ESTIU
CN d'ASCÓ	Ascó	1.660	--
	Vinebre	428	--
	Flix	3.408	--
	La Torre de l'Espanyol	611	--
	Riba-roja d'Ebre	1.126	--
	La Fatarella	941	--
	Garcia	527	--
	El Molar	297	--
	La Palma d'Ebre	340	--
	Móra d'Ebre	5.690	--
	Móra la Nova	3.087	--
	La Figuera	111	--
	Corbera d'Ebre	1.016	--
CN de VANDELLÒS	Vandellòs i l'Hospitalet de l'Infant	6.482	+ 2.553
	L'Ametlla de Mar	6.787	+ 4.908
	Pratdip	738	--
	Mont-roig del Camp	12.136	+ 10.285
	Tivissa	1.602	--

Font: IDESCAT

3.4 FUNCIONS COM A MUNICIPI A LA ZONA II

La Zona II es la corona circular compresa entre les circumferències de 10 i 30 km, concèntriques a la central motiu d'activació del PENTA, on l'exposició a la radiació està associada al material radiatiu dipositat al terra després de l'accident.

El municipi de Reus es troba a la Zona II del PENTA en el cas d'un accident a la central nuclear de Vandellòs. Caldrà prendre mesures de control d'aliments i aigua potable.



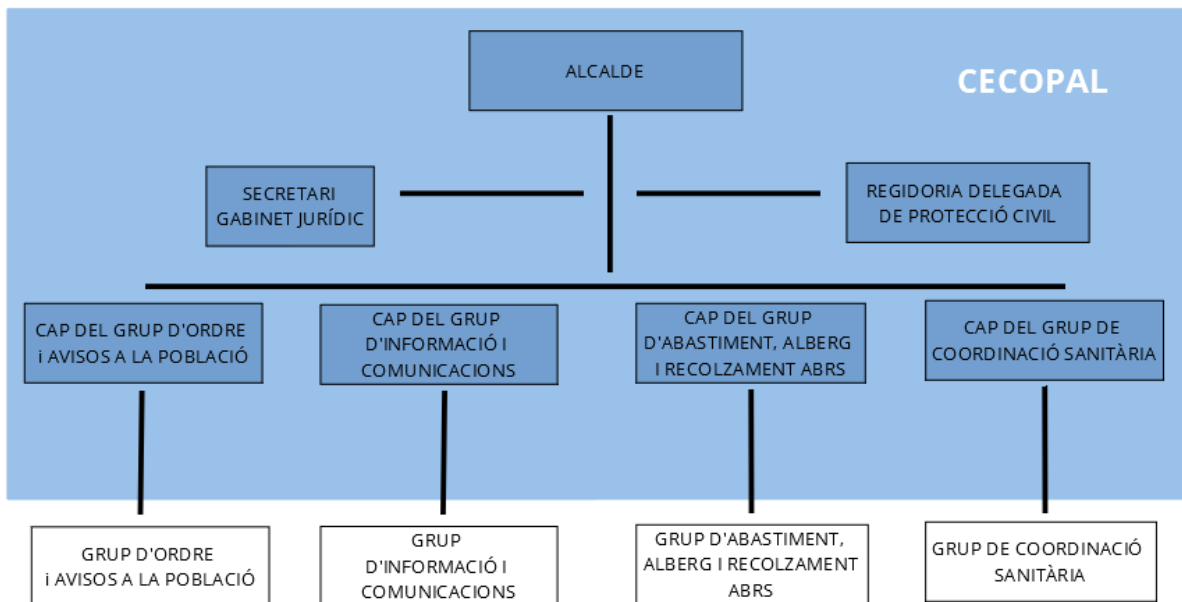
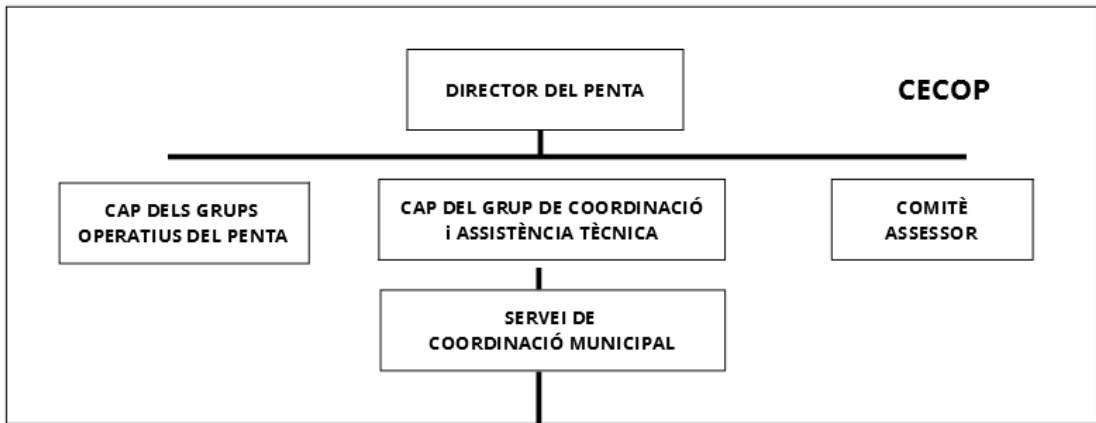
4. ORGANITZACIÓ, ESTRUCTURA I FUNCIONS

4.1 ORGANITZACIÓ, ESTRUCTURA I FUNCIONS DEL PAMEN

Els plans d'actuació municipal s'estructuren amb una direcció i uns serveis operatius dependents d'aquella, encarregats tant de desenvolupar les actuacions municipals que corresponen a cada situació d'emergència, com d'aplicar les mesures de protecció ordenades pel director del PENTA.

El Centre de Coordinació Municipal (CECOPAL) és el lloc de comandament municipal en què es concentra la informació necessària per a l'execució de les mesures de protecció. L'actuació municipal està recolzada pels grups operatius del PENTA i coordinada a través del Servei de Coordinació Municipal i del Grup de Coordinació i Assistència Tècnica del PENTA. L'aplicació del PAMEN es dirigeix des del CECOP.

Aquesta organització i estructura es defineix en el quadre següent.



Signat electrònicament
Jaume Renyer Alimbau
31/08/2021



4.2 DIRECTOR DEL PAMEN

El director del PAMEN és l'Alcalde o l'Alcalde en funcions del municipi. És el responsable de la direcció i coordinació de les actuacions que ordeni el Director del PENTA a l'organització del PAMEN, en cas d'emergència, a través del Grup de Coordinació i Assistència Tècnica.

El director és el responsable de l'elaboració, revisió i actualització del PAMEN del municipi, per això compta amb la col·laboració del Consistori i dels serveis tècnics de l'Ajuntament, així com amb l'assistència del Grup de Coordinació i Assistència Tècnica del PENTA.

El director del PAMEN té les següents funcions:

- Dirigir i coordinar el PAMEN
- Activar el PAMEN amb la declaració de la situació d'emergència, d'acord amb les ordres del Director del PENTA.
- Aplicar en el seu municipi les ordres del Director del PENTA, rebudes a través del Servei de Coordinació Municipal.
- Assegurar el correcte funcionament del CECOPAL, disposant de tot el necessari.
- Mantenir informada a la població sobre l'emergència i el comportament a seguir d'acord amb les instruccions del Director del PENTA.
- Informar familiars afectats, a través del Servei d'Informació i Comunicacions, del CECOPAL.
- Habilitar, adequar i organitzar el centre de recepció d'evacuats i els centres d'alberg establerts.
- Organitzar el subministrament necessari als centres d'alberg.
- Assegurar la col·laboració dels seus serveis amb els grups operatius del PENTA en l'aplicació de les mesures de protecció a la població i la realització de les actuacions que corresponguin.
- Traslladar la informació disponible al CECOPAL al Director del PENTA, a través del Servei de Coordinació Municipal.
- Sol·licitar suport a la Direcció del PENTA, en cas que es sobrepassin les capacitats del PAMEN.

El procediment d'actuació figura a la fitxa corresponent de l'annex 1.



4.3 ÒRGAN EXECUTIU - COMITÈ D'EMERGÈNCIES

Té com a missió prestar assessorament a l'Alcalde en els diferents aspectes relacionats amb el Pla. Està constituït pel Secretari de l'Ajuntament de Reus, la Regidora delegada de Protecció Civil i els Caps del Grups operatius.

La Regidora de Protecció Civil té les següents funcions:

- Assistir a el Director del PAMEN en l'exercici de les seves funcions.
- Preveure i facilitar els mitjans logístics municipals que puguin necessitar els diversos serveis municipals.
- Coordinar els caps dels serveis en la realització de les funcions encomanades pel director del PAMEN.

El Secretari de l'Ajuntament té les següents funcions:

- Assessorar el director del PAMEN en qualsevol tema administratiu de suport al Servei d'Informació i Comunicacions.
- Aixecar acta de totes les actuacions realitzades al municipi.

Els caps dels serveis operatius tenen les funcions de:

- Executar totes les actuacions i mesures de protecció ordenades pel director del PAMEN.
- Distribuir als seus actuants les tasques encomanades al seu servei.
- Conèixer els mitjans i recursos municipals de què disposa el seu servei.
- Determinar els suports al seu servei que cal sol·licitar al CECOP.

4.4 GRUPS OPERATIUS MUNICIPALS

A l'annex 1 s'indica el procediment d'actuació de cada grup.

4.4.1 GRUP D'ORDRE i AVISOS A LA POBLACIÓ

El Cap del Grup d'ordre i avisos a la població és també el Coordinador Municipal de l'Emergència

Té les següents funcions:

- Assegurar les comunicacions del CECOPAL amb el CECOP.



- Controlar el compliment de les mesures de protecció (transmeses per avisos) per part de la població a la qual aquestes van dirigides.
- Col·laborar en mantenir l'ordre públic al municipi.
- Ajudar a mantenir la fluïdesa del trànsit de vehicles dins de el nucli urbà, especialment durant les operacions de recepció i alberg dels evacuats.
- Col·laborar en l'orientació dels vehicles de fora que han d'entrar al nucli urbà.
- Difondre els avisos i comunicacions a la població en relació a les mesures que aquesta hagi d'adoptar.
- Confirmar que la totalitat de la població rep les comunicacions.
- Actuar com a canal d'informació en tots dos sentits entre el director del PAMEN i el director del PENTA, a través del Servei de Coordinació Municipal.

4.4.2 GRUP D'INFORMACIÓ I COMUNICACIONS

Té les següents funcions:

- Assegurar les comunicacions del CECOPAL amb el CECOP.
- Actuar com a canal d'informació entre el Director del PAMEN y el Director del PENTA, a través del Servei de Coordinació Municipal.
- Informar a familiars i persones interessades o afectades por l'emergència sobre contactes familiars, centres d'alberg i, en general, totes les dades referents a la localització i situació dels evacuats.

4.4.3 GRUP D'ABASTIMENT, ALBERG I RECOLZAMENT

Té les següents funcions:

- Conèixer els llocs d'alberg i les seves necessitats d'equipament per adequar-los a la funció assignada.
- Estudiar les necessitats que pugui tenir la població evacuada relatives a l'orientació personal i familiar, ansietat, activitats lúdiques, etc., i satisfer-les en la mida de les seves possibilitats.
- Organitzar el centre de recepció d'evacuats i adreçar-los als centres d'alberg corresponents.
- Conèixer l'inventari de mitjans i recursos que pugui necessitar la població en matèria d'alimentació i alberg.



- Identificar els recursos necessaris que no pugui proveir el municipi per tal de sol·licitar-los al CECOP.
- Col·laborar amb el Grup de Recolzament Logístic del PENTA.

4.4.4 GRUP DE COORDINACIÓ SANITÀRIA

Té les següents funcions:

- Mantenir la comunicació amb els equipo sanitaris locals.
- Col·laborar amb l'Alcalde, assessorant-lo i informant-lo dels recolzaments sanitaris rebuts.
- Col·laborar amb les autoritats sanitàries en les seves tasques al centres de recepció i d'alberg.

Signat electrònicament
Jaume Renyer Alimbau
31/08/2021



5. ANNEXOS

ANNEX 1. FITXES D'ACTUACIÓ

Corresponen a les actuacions a desenvolupar per part del Director del PAMEN i dels diferents caps dels serveis.

Director del PAMEN	FITXA 1
Cap del Grup d'ordre i avisos a la població	FITXA 2
Cap del Grup d'informació i comunicacions	FITXA 3
Cap del Grup d'abastiment, alberg i recolzament	FITXA 4
Cap del Grup de coordinació sanitària	FITXA 5

Signat electrònicament
Jaume Renyer Alimbau
31/08/2021



FITXA D'ACTUACIÓ 1	DIRECTOR DEL PAMEN
ACCIONS A REALITZAR	
<p>Un cop notificada l'emergència des del CECOP i rebuda a l'Ajuntament, es posarà immediatament en coneixement de l'Alcalde que, com a Director del PAMEN, realitzarà les següents accions:</p> <ul style="list-style-type: none">• Dirigir-se a l'Ajuntament i localitzar el secretari, regidora delegada de Protecció Civil i als caps de tots els serveis municipals.• Constituir l'Òrgan Executiu - Comitè d'Emergències• Indicar als caps dels serveis que procedeixin a la localització dels actuants que tenen assignats perquè es mantinguin atents a les instruccions i preparin la documentació sobre els mitjans i recursos de què disposin. <p>En el moment de la notificació d'elecció de ABRS pel director de el Pla:</p> <ul style="list-style-type: none">• Constituir el CECOPAL.• Indicar al Coordinador municipal de l'emergència que comuniqui la constitució del CECOPAL al CECOP.• Indicar al Cap del Grup d'ordre i avisos a la població que es preparin els formats d'avisos informatius que figuren a l'annex 3 i efectuar-los quan ho indiqui el Director del PAMEN.• Indicar al Cap del Grup d'ordre i avisos a la població que efectui un control de trànsit en el nucli urbà, per tal d'orientar els vehicles d'emergència que poguessin arribar i facilitar els accessos al centre de recepció i centres d'alberg dels vehicles d'evacuació.• Indicar al Cap del Grup d'ordre i avisos a la població que contacti amb els centres d'alberg perquè siguin desallotjats.• Indicar al Cap del Grup de salut pública que es coordini amb les autoritats sanitàries per a l'assistència sanitària o, si s'escau el transport sanitari del personal que ho necessiti.• Indicar al Cap del Grup d'acollida que preparin el centre de recepció i registre per a les persones evacuades.• Indicar al Cap del Grup d'infraestructures i al Cap del Grup logístic que preparin els locals d'alberg per a les persones evacuades.• Indicar al Cap del Grup logístic que preparin, per si fos necessari, el proveïment d'aliments i altres mitjans d'alberg disponibles al municipi.• Indicar al Cap del Grup d'acollida que destaquï actuants als centres d'alberg seleccionats per a la seva possible col·laboració amb el Grup de Suport Logístic del PENTA, en funcions d'assistència social.• Sol·licitar els mitjans necessaris al CECOP mitjançant el Coordinador municipal de l'emergència.• Indicar al CECOP que el municipi està preparat per a l'arribada i allotjament d'evacuats.	

Signat electrònicament
Jaume Renyer Alimbau
31/08/2021

**A l'arribada dels vehicles d'evacuació:**

- Indicar al Grup d'ordre i avisos a la població que organitzi i orienti els vehicles d'evacuació cap al centre de recepció.
- Indicar al Grup d'acollida que rebí i registri els evacuats i que organitzi el nombre de persones que aniran a cada centre d'alberg.
- Indicar al Grup d'ordre i avisos a la població condueixi els autobusos amb els grups de persones als diferents centres d'alberg.
- Indicar al Cap del grup de salut pública que estableixi un sistema de control de salut i sanitari als centres d'alberg, coordinant-se amb el Grup sanitari del PENTA.

Un cop estiguin les persones als centres d'alberg:

- Supervisar l'actuació del Grup de salut pública.
- Supervisar l'actuació del Servei de suport en les tasques d'assistència social.
- Garantir els mitjans necessaris als centres d'alberg mitjançant el Grup logístic i el d'acollida
- Comunicar al CECOP l'estat en què es troben les persones als centres d'alberg i les necessitats en els mateixos mitjançant el Coordinador de l'emergència.
- Demanar al CECOP informació sobre el final de l'emergència i el temps que les persones han de romandre en els centres d'alberg.

COM A MUNICIPI A LA ZONA II

- Constituir el CECOPAL.
- Indicar al Coordinador municipal de l'emergència que comuniqui la constitució del CECOPAL al CECOP.
- Indicar al Cap del Grup d'ordre i avisos a la població que es preparin els formats d'avisos informatius que figuren a l'annex 3 i efectuar-los quan ho indiqui el Director del PAMEN.

DOCUMENTACIÓ NECESSÀRIA

- Directori (annex 9).
- Documentació sobre el centre de recepció i centres d'alberg
- Cartografia de terme municipal amb la situació de centre de recepció i els centres d'alberg (annex 10).
- Models de comunicació amb el CECOP i d'avisos a la població (annexos 3 i 4).

MITJANS I RECURSOS

- Tots els recursos municipals.
- Serveis i personal adscrit al PAMEN (directori de l'annex 10).

LLOC ON DIRIGIR-SE

- CECOPAL.



FITXA D'ACTUACIÓ 2	CAP DEL GRUP D'ORDRE I AVISOS A LA POBLACIÓ
ACCIONS A REALITZAR	
<p>Quan tingui coneixement de l'emergència:</p> <ul style="list-style-type: none">• Dirigir-se a l'Ajuntament per tal d'integrar-se al CECOPAL• Avisar a tots els actuants del seu servei• Preparar la documentació sobre els mitjans i recursos d'aquest servei <p>Quan conegui l'elecció del municipi com ABRS:</p> <ul style="list-style-type: none">• Control del tràfic al municipi per a facilitar la correcta circulació a les principals vies del municipi.• Garantir els accessos al centre de recepció i centres d'alberg.• Orientar l'itinerari dels vehicles d'emergència que arribin al municipi.• Col·laborar amb els grups del PENTA que es desplacin al municipi.• Ordenar el desallotjament dels locals que s'hagin de fer servir com a centres d'alberg.• Determinar els mitjans d'avisos a fer servir i la periodicitat dels missatges.• Preparar el format d'avisos a la població en allò relatiu a l'elecció del municipi com a Àrea Bàsica de Recepció Social i donar l'avís quan l'Alcalde ho consideri.• Preparar el format d'avisos relatiu al desallotjament des locals (pavellons, poliesportius, escoles, etc.) que hagin estat seleccionats al PAMEN com a centre de recepció i centres d'alberg i donar l'avís qual l'Alcalde ho consideri.• Preparar el format d'avisos a la població relatiu a la propera arribada de persones evacuades, demanant la col·laboració dels ciutadans i donar l'avís quan l'Alcalde ho consideri. <p>A l'arribada dels evacuats:</p> <ul style="list-style-type: none">• Dirigir els vehicles de evacuació cap el centre de recepció, col·laborant amb el Grup de Seguretat Ciutadana i Ordre Públic.• Orientar les persones evacuades cap els centres de alberg.• Preparar el format d'avisos a la població relatiu al moment de l'arribada i posterior distribució als centres d'alberg i donar l'avís qual l'Alcalde ho consideri. <p>Un cop estiguin les persones als centres d'alberg :</p> <ul style="list-style-type: none">• Seguir amb les tasques d'ordre públic i recolzar els grups operatius del PENTA.• Preparar i difondre l'avís a la població demanant que no es col·lapsin les proximitats dels centres d'alberg i donar l'avís qual l'Alcalde ho consideri.	

Signat electrònicament
Jaume Renyer Alimbau
31/08/2021



COM A MUNICIPI A LA ZONA II

- Col·laborar amb els grups del PENTA que es desplacin al municipi.
- Determinar els mitjans d'avisos a fer servir i la periodicitat dels missatges.
- Preparar el format d'avisos a la població en allò relatiu a la situació del municipi a la Zona II del PENTA i donar l'avís qual l'Alcalde ho consideri.

DOCUMENTACIÓ NECESSÀRIA

- Directori (annex 9).
- Cartografia del municipi (annex 10).
- Llistat i localització dels col·legis, instituts, etc. (annexos 6 i 7).
- Relació de vehicles disponibles (annex 5).
- Formats d'avisos per a cada situació (annex 3).

MITJANS I RECURSOS

- Els descrits a l'annex 5

LLOC ON DIRIGIR-SE

- CECOPAL.

Signat electrònicament
Jaume Renyer Alimbau
31/08/2021



FITXA D'ACTUACIÓ 3	CAP DEL GABINET D'INFORMACIÓ I COMUNICACIONS
ACCIONS A REALITZAR	
<p>Quan tingui coneixement de l'emergència:</p> <ul style="list-style-type: none">• Dirigir-se a l'Ajuntament per tal d'integrar-se al CECOPAL• Avisar a tots els actuants del seu servei• Integrar-se en el Comitè d'emergències <p>Quan conegui l'elecció del municipi com ABRS:</p> <ul style="list-style-type: none">• Determinar, conjuntament amb l'Alcalde i el Coordinador municipal de l'emergència els mitjans d'aviso a fer servir i la periodicitat dels missatges.• Centralitzar, coordinar i preparar la informació que rep del Comitè d'Emergències sobre l'emergència i facilitar-la a la població a través del CECOPAL. S'inclou aquí tant la informació referida a l'arribada de persones evacuades demanant la col·laboració dels ciutadans, com la informació general sobre el succés. <p>A l'arribada dels evacuats:</p> <ul style="list-style-type: none">• Control del llistat de persones evacuades i lloc on estan ubicades, a través del Grup d'acollida. <p>Un cop estiguin les persones als centres d'alberg :</p> <ul style="list-style-type: none">• Preparar i difondre els missatges d'informació a la població sobre les mesures que s'estan prenent per resoldre la situació.• Si cal, constituir un punt d'informació a la població i als mitjans de comunicació, amb informació contrastada i autoritzada sobre el sinistre i els mitjans que s'han disposat per resoldre'l. <p>COM A MUNICIPI A LA ZONA II</p> <ul style="list-style-type: none">• Determinar, conjuntament amb l'Alcalde i el Coordinador municipal de l'emergència els mitjans d'aviso a fer servir i la periodicitat dels missatges.• Centralitzar, coordinar i preparar la informació que rep del Comitè d'Emergències sobre l'emergència i facilitar-la a la població a través del CECOPAL. <p>DOCUMENTACIÓ NECESSÀRIA</p> <ul style="list-style-type: none">• Directori (annex 9).• Formats d'aviso per a cada situació (annex 3). <p>MITJANS I RECURSOS</p> <ul style="list-style-type: none">• Els descrits a l'annex 5	

Signat electrònicament
Jaume Renyer Alimbau
31/08/2021



LLOC ON DIRIGIR-SE

- CECOPAL

Signat electrònicament
Jaume Renyer Alimbau
31/08/2021



FITXA D'ACTUACIÓ 4	CAP DEL SERVEI D'ABASTIMENT, ALBERG I RECOLZAMENT
ACCIONS A REALITZAR	
<p>Quan tingui coneixement de l'emergència:</p> <ul style="list-style-type: none">• Dirigir-se a l'Ajuntament per tal d'integrar-se al CECOPAL• Avisar a tots els actuants del seu servei• Preparar la documentació sobre els mitjans i recursos d'aquest servei <p>Quan conegui l'elecció del municipi com ABRS:</p> <ul style="list-style-type: none">• Preparar el sistema de registre de persones.• Preparar els locals d'alberg per les persones• Comprovar la capacitat dels centres d'abastiment del municipi i preveure possibles necessitats de proveïment des de l'exterior del municipi.• Preparar l'abastiment dels centres d'alberg. <p>A l'arribada dels evacuats:</p> <ul style="list-style-type: none">• Registrar les persones evacuades.• Establir la relació de persones que aniran a cada centre d'alberg.• Conduir els evacuats a als centres d'alberg. <p>Un cop estiguin les persones als centres d'alberg :</p> <ul style="list-style-type: none">• Col·laborar amb el Grup de Recolzament Logístic del PENTA en l'assistència social de les persones albergades.• Sol·licitar l'abastiment exterior necessari.• Realitzar l'abastiment d'aliments dels centres d'alberg.• Atendre l'abastiment dels components del CECOPAL i dels actuants. <p>COM A MUNICIPI A LA ZONA II</p> <ul style="list-style-type: none">• Preparar l'abastiment d'aliments i aigua segurs <p>DOCUMENTACIÓ NECESSÀRIA</p> <ul style="list-style-type: none">• Directori (annex 9).• Cartografia del municipi (annex 10).• Llistat i localització dels col·legis, instituts, etc. (annexos 6 i 7). <p>MITJANS I RECURSOS</p> <ul style="list-style-type: none">• Centres d'alberg• Centres d'abastiment <p>LLOC ON DIRIGIR-SE</p> <ul style="list-style-type: none">• CECOPAL.	

Signat electrònicament
Jaume Renyer Alimbau
31/08/2021



FITXA D'ACTUACIÓ 5	CAP DEL SERVEI DE COORDINACIÓ SANITÀRIA
ACCIONS A REALITZAR	
<p>Quan tingui coneixement de l'emergència:</p> <ul style="list-style-type: none">• Dirigir-se a l'Ajuntament per tal d'integrar-se al CECOPAL• Avisar a tots els actuants del seu servei• Preparar la documentació sobre els mitjans i recursos d'aquest servei <p>Quan conegui l'elecció del municipi com ABRS:</p> <ul style="list-style-type: none">• Comunicar-se amb el Grup Sanitari del PENTA.• Transmetre al Grup Sanitari del PENTA les persones que necessitin assistència sanitària o psicològica. <p>A l'arribada dels evacuats:</p> <ul style="list-style-type: none">• Traslladar-se als centres d'alberg. <p>Un cop estiguin les persones als centres d'alberg :</p> <ul style="list-style-type: none">• Col·laborar amb el Grup Sanitari del PENTA en l'assistència mèdica dels evacuats. <p>COM A MUNICIPI A LA ZONA II</p> <ul style="list-style-type: none">• Col·laborar amb el Grup Sanitari del PENTA en l'assistència a la població <p>DOCUMENTACIÓ NECESSÀRIA</p> <ul style="list-style-type: none">• Directori (annex 9).• Relació dels centres d'alberg (annex 6)• Relació de centres sanitaris i geriàtrics (annex 8) <p>MITJANS I RECURSOS</p> <ul style="list-style-type: none">• Els mitjans i recursos del Grup Sanitari del PENTA <p>LLOC ON DIRIGIR-SE</p> <ul style="list-style-type: none">• CECOPAL.	

Signat electrònicament
Jaume Renyer Alimbau
31/08/2021

ANNEX 2. FORMAT DE NOTIFICACIÓ D'EMERGÈNCIA

DE	Director del PENTA		
A	Alcalde-President de l'Ajuntament de (només els marcats)		
		Lleida	Reus
		Tarragona	Tortosa
DATA			Número de pàgines:

S'ha produït un accident a la central nuclear de _____ i el seu municipi ha estat seleccionat com a Àrea Bàsica de Recepció Social (ABRS), per la qual cosa han de dur a terme les actuacions que figuren al seu Pla d'Actuació Municipal d'Emergència Nuclear (PAMEN).

ACTUACIONS	
Constituir el CECOPAL	
Donar els avisos corresponents en cada moment (annex 3)	
Desallotjar els espais que s'hagin de fer servir com a recepció o alberg	
Preparar els centres de recepció	
Preparar els centres d'alberg	
Abastir els albergs	
Acció social als albergs	

ANNEX 3. FORMATS D'AVISOS A LA POBLACIÓ

FORMAT	
	Al seleccionar l'ABRS:
1	<ul style="list-style-type: none">• Avís de que s'ha seleccionat el nucli urbà del municipi com a seu d'ABRS
2	<ul style="list-style-type: none">• Avís d'interrompre les activitats als centres de recepció al PAMEN
3	<ul style="list-style-type: none">• Avís de desallotjar els locals habilitats com a centres d'alberg.
4	<ul style="list-style-type: none">• Avís de la propera arribada de persones de la zona evacuada demanant la col·laboració dels veïns.
	A l'arribada dels evacuats:
5	<ul style="list-style-type: none">• Avís de que han arribat els evacuats, que seran distribuïts als centres d'alberg.
	Durant l'estada als centres d'alberg:
6	<ul style="list-style-type: none">• Avís de que els evacuats estan als centres d'alberg demanant la col·laboració dels veïns.
	Com a municipi Zona II, si l'emergència és a la central nuclear de Vandellòs.
7	<ul style="list-style-type: none">• Avís del control d'aliments i aigua de consum per part de la població. Prohibició del consum de determinats aliments (cal relacionar-los) i punts de distribució d'aliments segurs. Cal respectar les senyalitzacions establertes a hortes, camps de conreu, fonts, etc

Aquests avisos tenen l'objectiu d'oferir informació general sobre el decurs de les actuacions i s'ajustarà en tot cas al contingut de la informació facilitada per la Subdelegació del Govern.

ANNEX 4. FORMATS DE COMUNICACIÓ AMB EL CECOP**MODEL 1****FAX**

DE	AJUNTAMENT DE REUS		
A	CECOP - SUBDELEGACIÓ DEL GOVERN A TARRAGONA		
ASSUMPTE	COMUNICACIONS A CECOP		
DATA		núm de pàgines	

COMUNICACIONS A CECOP	
MUNICIPI: REUS	
DATA:	HORA:
MESURES DUTES A TERME (marcades amb una X)	
Constitució del CECOPAL	<input type="checkbox"/>
Habilitació dels centres de recepció i alberg	<input type="checkbox"/>
Relació de persones arribades i distribuïdes als centres d'alberg	<input type="checkbox"/>
Dut a terme l'alberg de persones	<input type="checkbox"/>
Dut a terme l'abastiment de persones	<input type="checkbox"/>
OBSERVACIONS:	

L'ALCALDE

signat: _____



MODEL 2

FAX

DE	AJUNTAMENT DE REUS		
A	CECOP - SUBDELEGACIÓ DEL GOVERN A TARRAGONA		
ASSUMPTE	COMUNICACIONS A CECOP		
DATA		núm de pàgines	

SOL·LICITUD DE MITJANS AL CECOP

MUNICIPI: REUS

DATA:

HORA:

NECESSITATS

QUANTITAT

JUSTIFICACIÓ:

L'ALCALDE

signat: _____

ANNEX 5. INVENTARI DE MITJANS I RECURSOS

TECNOLOGIA			
REF	TIPUS	QUANTITAT	UBICACIÓ
TC01	Telèfon i fax	2	CECOPAL
TC02	Megafonia fixa	0	
TC03	Megafonia mòbil	21	VEHICLES
TC04	Grups electrògens	1	CECOPAL
TC05	Emissores portàtils	37	AV PROTECCIÓ CIVIL

CENTRES D'ABASTIMENT		
REF	CENTRE	ADREÇA I TELÈFON
AB01	Carrefour	
AB02	Mercadona	
AB03	Mercadona	
AB04	Mercadona	
AB05	Mercadona	
AB06	Mercadona	
AB07	Esclat	
AB08	Bonpreu	
AB09	Bonpreu	
AB10	EuroSpar	
AB11	Spar	
AB12	Spar	
AB13	Spar	
AB14	Caprabo	
AB15	Caprabo	
AB16	Consum	
AB17	Consum	
AB18	Consum	
AB19	Lidl	
AB20	Lidl	
AB21	Alcampo	
AB22	Bon Àrea	



AB23	Gros Mercat	
AB24	Aldi	
AB25	Central FRAGADIS	

VEHICLES			
MATRICULA	DEPARTAMENT	MARCA I MODEL	TIPUS
	AV Protecció Civil	Land Rover Discovery	tot terreny
	AV Protecció Civil	Mercedes Sprinter	furgoneta
	AV Protecció Civil	Mitsubishi Montero t.terreny	tot terreny
	AV Protecció Civil	Renault Tràffic	furgoneta
	Brigada Municipal	Camió Iveco 120 E 15	camió rígid fins a 14Tm
	Brigada Municipal	Camió Iveco A1GD00 LM3B133	camió rígid fins a 14Tm
	Brigada Municipal	Camió Nissan	camió rígid fins a 14Tm
	Brigada Municipal	Camió Nissan	camió rígid fins a 14Tm
	Brigada Municipal	Camió Nissan	camió rígid fins a 14Tm
	Brigada Municipal	Carretilla Elevadora Nissan FJ	vehicle industrial
	Brigada Municipal	Carretilla Mast Explorer H25DA 4WD	vehicle industrial
	Brigada Municipal	Carretó elevador JCB 926-4	vehicle industrial
	Brigada Municipal	Citroen Jumpy 1.9D	furgoneta
	Brigada Municipal	Citroen Jumpy 1.9D	furgoneta
	Brigada Municipal	Ducato Combi 14Q 2.5D M	furgoneta
	Brigada Municipal	Excavadora AUSA Senior 150	vehicle industrial
	Brigada Municipal	Excavadora Zetcat LL-41	vehicle industrial
	Brigada Municipal	Ford Transit	furgoneta
	Brigada Municipal	Goupil G4 Caixa oberta	camió rígid fins a 14Tm
	Brigada Municipal	Mercedes - MB-100	furgoneta
	Brigada Municipal	Nissan Atleon	camió rígid fins a 14Tm
	Brigada Municipal	Nissan Cabstar E TL110.35	camió rígid fins a 14Tm
	Brigada Municipal	Nissan Cabstar F24.25.35	camió rígid fins a 14Tm
	Brigada Municipal	Nissan Cabstar F24.25.35	camió rígid fins a 14Tm
	Brigada Municipal	Nissan M-125.14	camió rígid fins a 14Tm
	Brigada Municipal	Nissan Trade	furgoneta
	Brigada Municipal	Nissan Trade 100	furgoneta
	Brigada Municipal	Peugeot BOX CB 320M 2.5D	furgoneta
	Brigada Municipal	Remolc "Juan Rafecas"	remolc
	Brigada Municipal	Remolc Marsal - RCM 3200	remolc
	Brigada Municipal	Remolc Trunque - grup electrògen	remolc
	Brigada Municipal	Renault /S 150-13 TI - Camió	camió rígid fins a 14Tm
	Guàrdia Urbana	BMW F-650	motocicleta

Signat electrònicament
Jaume Renyer Alimbau
31/08/2021



	Guàrdia Urbana	BMW F-650	motocicleta
	Guàrdia Urbana	BMW F-650	motocicleta
	Guàrdia Urbana	Citroën C4 HD 110cv Sedan	turisme
	Guàrdia Urbana	Citroen Jumpy 1.9D	furgoneta
	Guàrdia Urbana	Ford C-Max 2.0 TDCI 150 S&S Titanium	turisme
	Guàrdia Urbana	Ford C-Max 2.0 TDCI 150 S&S Titanium	turisme
	Guàrdia Urbana	Ford Transit Custom	furgoneta
	Guàrdia Urbana	Honda FES125A	motocicleta
	Guàrdia Urbana	Honda NSS250A	motocicleta
	Guàrdia Urbana	Honda NSS250A	motocicleta
	Guàrdia Urbana	Honda NT650V	motocicleta
	Guàrdia Urbana	Honda NT650V	motocicleta
	Guàrdia Urbana	Honda XL650V	motocicleta
	Guàrdia Urbana	Honda XL650V	motocicleta
	Guàrdia Urbana	Honda XL650V	motocicleta
	Guàrdia Urbana	Honda XL650V	motocicleta
	Guàrdia Urbana	Honda XL650V	motocicleta
	Guàrdia Urbana	Honda XL700 ABS Transalp	motocicleta
	Guàrdia Urbana	Honda XL700 ABS Transalp	motocicleta
	Guàrdia Urbana	Honda XL700VA	motocicleta
	Guàrdia Urbana	Honda XL700VA	motocicleta
	Guàrdia Urbana	Mercedes Benz Sprinter 318 CDI	furgoneta
	Guàrdia Urbana	Mercedes Benz Vito L 115 CDI	furgoneta
	Guàrdia Urbana	Nissan Cabstar F24.25.35	camió rígid fins a 14Tm
	Guàrdia Urbana	Nissan Terrano II	tot terreny
	Guàrdia Urbana	Toyota Prius Plus	turisme
	Guàrdia Urbana	Toyota Prius Plus	turisme
	Guàrdia Urbana	Toyota Prius Plus	turisme
	Guàrdia Urbana	Toyota Prius Plus	turisme
	Guàrdia Urbana	Toyota Yaris Active 1.0 VWT-I	turisme
	Guàrdia Urbana	Toyota Yaris Hybrid	turisme
	Guàrdia Urbana	Volkswagen Golf Plus 1.6 TDI	turisme
	Guàrdia Urbana	Volkswagen Golf Plus 1.6 TDI	turisme
	Guàrdia Urbana	Volkswagen Golf Plus 1.6 TDI	turisme
	Guàrdia Urbana	Volkswagen Golf Plus 1.6 TDI	turisme
	Guàrdia Urbana	Volkswagen Golf Plus 1.6 TDI	turisme
	Guàrdia Urbana	Volkswagen Golf Plus 1.6 TDI	turisme
	Guàrdia Urbana	Volkswagen Golf Plus 1.6 TDI	turisme
	Guàrdia Urbana	Volkswagen Golf Plus 1.9 TDI	turisme

Signat electrònicament
Jaume Renyer Alimbau
31/08/2021



	Guàrdia Urbana	Volkswagen Golf Plus 1.9 TDI	turisme
	Guàrdia Urbana	Volkswagen Golf Plus 1.9 TDI	turisme
	Guàrdia Urbana	Volkswagen Golf Plus 1.9 TDI	turisme
	Guàrdia Urbana	Volkswagen Golf Plus 1.9 TDI	turisme
	Guàrdia Urbana	Volkswagen Golf Plus 1.9 TDI	turisme

MITJANS DE COMUNICACIÓ		
MITJÀ	ADREÇA i TELÈFON	FREQÜÈNCIA
Ràdio Reus - Cadena SER		1026 OM 97.7 FM
Ràdio popular - COPE Catalunya		93.5 FM
Catalunya Ràdio		100.2 FM
Ràdio Nacional de Espanya		106.5 FM 855 - 693 OM
TV3		.
Canal Reus TV		.
Diari de Tarragona		.
Diari Més		.
Reus Digital		.
Tarragona Digital		.

Signat electrònicament
Jaume Renyer Alimbau
31/08/2021

ANNEX 6. CENTRES DE RECEPCIÓ I REGISTRE DE PERSONES

REF	TIPUS	CENTRE	ADREÇA	PLACES
PE-00	Pavelló de fires	Fira Reus		500
PE-01	Poliesportiu	Pavelló Olímpic		300

Signat electrònicament
Jaume Renyer Alimbau
31/08/2021

ANNEX 7. CENTRES D'ALBERG

HOTELS				
REF	TIPUS	CENTRE	ADREÇA	PLACES
HO-01	Hotel	NH Ciutat de Reus ****		170
HO-02	Hotel	Hotel Brea's ****		104
HO-03	Hotel	Hotel Reus Park ***		210
HO-04	Hotel	Hotel Centre Reus ***		210
HO-05	Hotel	Hotel Quality Reus ***		60
HO-06	Hotel	Hotel Gaudí ***		160
HO-07	Hotel	Hotel Ollé *		60
HO-08	Hotel	Pensió Suïssa *		30
HO-09	Hotel	Hostal Oklahoma *		44

POLIESPORTIUS				
REF	TIPUS	CENTRE	ADREÇA	PLACES
PE-01	Poliesportiu	Pavelló Olímpic		300
PE-02	Poliesportiu	CN Reus Ploms		300
PE-03	Poliesportiu	Reus Deportiu		300
PE-08	Poliesportiu	Col·legi Pare Manyanet		300
PE-04	Poliesportiu lleuger	Ciutat de Reus		300
PE-05	Poliesportiu lleuger	Alberich i Casas		300
PE-06	Poliesportiu lleuger	Cèlia Artiga		300
PE-07	Poliesportiu lleuger	Joan Rebull		300
PE-08	Poliesportiu	Pare Manyanet		300
PE-09	Poliesportiu	Col·legi La Salle		300

Signat electrònicament
Jaume Renyer Alimbau
31/08/2021

**ANNEX 8. CENTRES SANITARIS I GERIÀTRICS**

CENTRES SANITARIS I D'ASSISTÈNCIA PRIMÀRIA			
N	CENTRE	ADREÇA	TELÈFON
SS-01	Hospital Universitari Sant Joan de Reus		
SS-02	Centre Mèdic Quirúrgic Reus		
SS-03	Institut Pere Mata		
SS-04	Sanatori Villablanca		
SS-05	Centre d'hemodiàlisis		
SS-06	CAP Horts de Miró		
SS-07	CAP Llibertat		
SS-08	CAP Marià Fortuny		
SS-09	CAP Sant Pere 1		
SS-10	CAP Sant Pere 2		

RESIDÈNCIES GERIÀTRIQUES			
N	CENTRE	ADREÇA	TELÈFON
RG-01	Residència d'Avis i Casal GG		
RG-02	Residència Marià Fortuny (COL)		
RG-03	Residència Fieide (COL)		
RG-04	Residència Itaca (COL)		
RG-05	Residència Itaca Fortuny (COL)		
RG-06	Residència Sant Jaume (COL)		
RG-07	Residència i Centre de Dia El Caliu		
RG-08	Residència STS Misericòrdia		
RG-09	Residència Ballesol		
RG-10	Residència Roger de Llúria		

Signat electrònicament
Jaume Renyer Alimbau
31/08/2021

ANNEX 9. DIRECTORI

NOM	CÀRREC	LOCALITZACIÓ
	Alcalde	
	Regidora delegada de Protecció Civil	
	Secretari Serveis Jurídics de l'Ajuntament de Reus	
	Cap de la Guàrdia Urbana de Reus Cap del Grup d'Ordre i Avisos a la Població	
	Cap de Comunicació Corporativa Cap del Grup d'Informació i Avisos a la Població	
	Cap de servei de Benestar Social Cap del Grup d'Abastiment, Alberg i Recolzament ABRS	
	Cap de servei de Salut Pública Cap del Grup de Coordinació Sanitària	
	Cap del servei d'emergències i protecció civil	

ORGANISME	LOCALITZACIÓ
Protecció Civil Subdelegació del Govern a Tarragona	

Signat electrònicament
Jaume Renyer Alimbau
31/08/2021

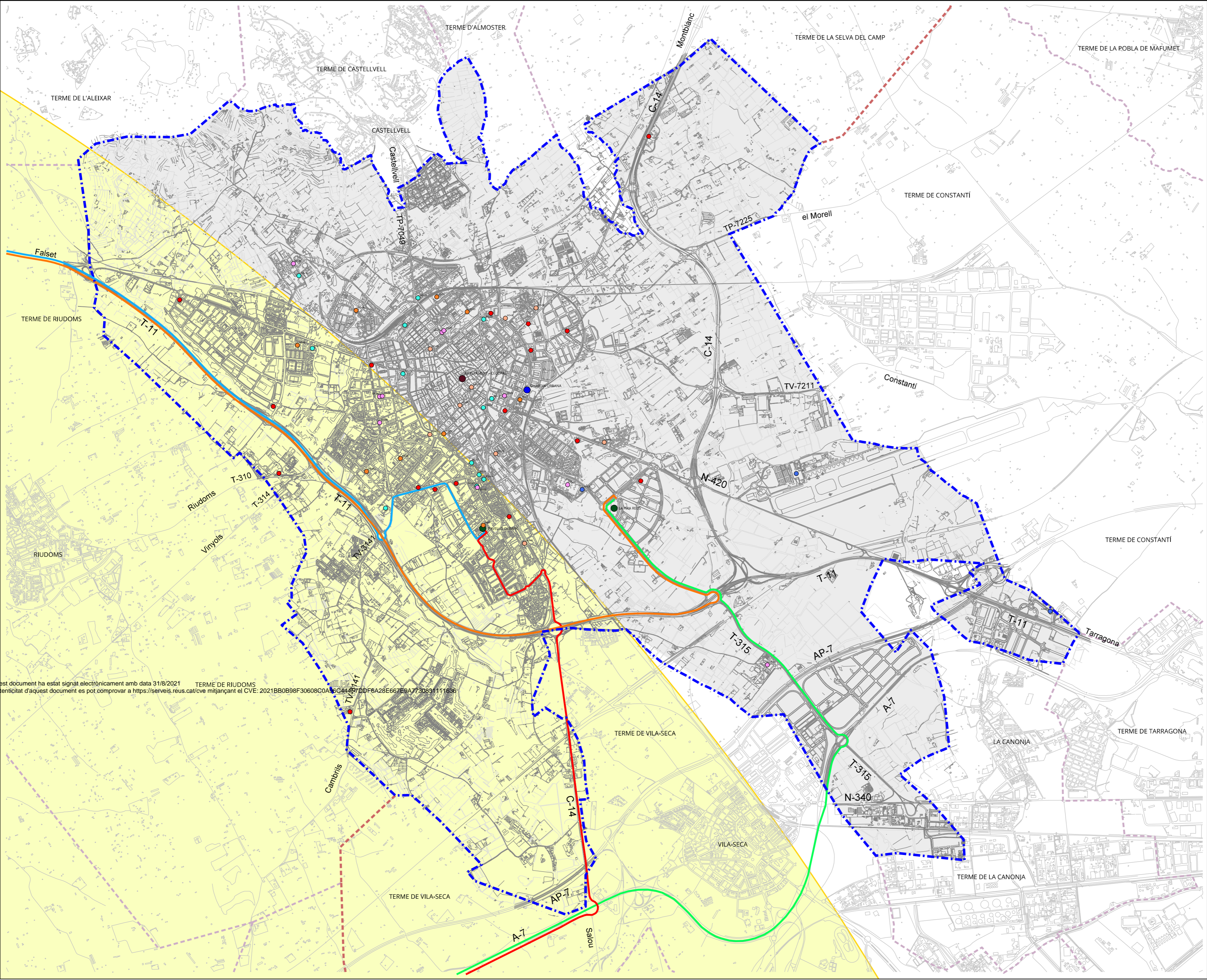


ANNEX 10. CARTOGRAFIA

PLÀNOL DEL TERME MUNICIPAL:

- Ajuntament - CECOPAL
 - Guàrdia Urbana
 - Centres Sanitaris i d'Assistència Primària
 - Residències geriàtriques
 - Benzineres
 - Aeroport i heliports
 - Centres de recepció i registre de persones
 - Centres d'alberg
-
- Delimitació del Terme municipal
 - Vies d'arribada des de les zones a evacuar

Signat electrònicament
Jaume Renyer Alimbau
31/08/2021



LLEENDA

ELEMENTS VULNERABLES

- AJUNTAMENT - CECOPAL
- GUÀRDIA URBANA
- SERVEIS SANITARIS I D'ASSISTÈNCIA PRIMÀRIA
- RESIDÈNCIES GERIÀTRIQUES
- BENZINERES
- AEROPORTS I HELIPORTS
- CENTRES D'ALBERG - ALLOTJAMENTS
- CENTRES D'ALBERG - PAVELLONS ESPORTIUS

- CENTRES DE REPCIÓ I REGISTRE DE PERSONES

VIES D'ARRIBADA AL PAVELLÓ OLÍMPIC

- PROCEDÈNCIA DES DE C.N. ASCÓ
- PROCEDÈNCIA DES DE C.N. VANDEL·LÓS

VIES D'ARRIBADA A LA FIRA REUS

- PROCEDÈNCIA DES DE C.N. ASCÓ
- PROCEDÈNCIA DES DE C.N. VANDEL·LÓS

● AFECTACIÓ ZONA II C.N. VANDEL·LÓS

— LÍMIT DEL TERME MUNICIPAL DE REUS

A1 - ESCALA 1:20.000
A3 - ESCALA 1:20.000

Març 2021
PAME/EN v.0.0 - Dibuxat: Roger Sans

EMERGÈNCIES I PROTECCIÓ CIVIL

PLA D'ACTUACIÓ MUNICIPAL EN EMERGÈNCIA NUCLEAR

Ajuntament de Reus

Plànol únic

Signat electrònicament
 Jaume Remyer Altimbau
 31/08/2021

Aquest document ha estat signat electrònicament amb data 31/8/2021
 L'autenticitat d'aquest document es pot comprovar a <https://serveis.reus.cat/cve> mitjançant el CVE: 2021BB0B98F30608C0A56C44497DDF6A28E667E8A7730831111636